



BOLETIM INFORMATIVO

SANTA CASA DA MISERICÓRDIA DE BORBA

Nº 9 - ABRIL 2010

2º ANIVERSÁRIO DO LAR DE IDOSOS JOSEFINA SILVEIRA FERNANDES



**Carnaval na
Instituição**

Página 15



**Novo projecto da SCMB
construção de um
Edifício Multifunções**

Página 9

**Novos Corpos Gerentes
da SCMB**

Página 9



**Santa Casa da Misericórdia de Borba
acolheu o Conselho Nacional da União
das Misericórdias Portuguesas**

Página 2

sumário

Palavra da Mesa Administrativa

- 2 Santa Casa da Misericórdia de Borba acolheu o Conselho Nacional da União das Misericórdias Portuguesas
- 4 Festa de Natal dos utentes de Lar e de Centro de Dia
- 4 Jantar dos colaboradores
- 5 Centro de Actividades de Tempos Livres
- 6 2º Aniversário do Lar de Idosos Josefina Silveira Fernandes
- 8 Apresentação da Nova Mesa Administrativa às Entidades Institucionais do Distrito
- 9 Novos Corpos Gerentes da SCMB
- 9 Novo projecto da SCMB - construção de um Edifício Multifunções
- 10 Universidade Sénior de Borba
- 12 Projecto Educativo "Era uma vez..."
- 12 A adaptação à Creche
- 12 Actividades desenvolvidas na Creche e Jardim de Infância D. Ana Angélica da Silveira
- 14 Oficina do Idoso
- 15 Carnaval na Instituição

Renovação da Mesa Administrativa

Este é o 1º boletim publicado após as eleições realizadas em Novembro de 2009 para os órgãos sociais da Santa Casa Misericórdia de Borba. E embora alguns membros tenham saído, continuam a dar o seu contributo à Irmandade realizando outras funções.

Desta forma, a actual Mesa Administrativa quer expressar o seu agradecimento público a todos os membros anteriores: pelo seu empenho, disponibilidade e motivação demonstrada ao longo destes anos, em que tiveram como objectivo primordial, cumprir na plenitude os fins cristãos que levaram à fundação da S.C.M.B.

E é com este intuito, que a Mesa Administrativa, nesta nova etapa, irá promover algumas áreas que considera relevantes no desenvolvimento do projecto traçado para a instituição. Tendo em vista as seguintes vertentes:

Projectos estruturantes

- Ampliação da aldeia Social com novos equipamentos capazes de "oferecer cidadania", não só aos utentes das várias valências da S.C.M.B., mas também colocar estas mais-valias ao serviço da comunidade local e outros, que delas necessitem;
- Concluir com êxito os projectos anteriores em que a S.C.M.B. é parceiro;
- Reabilitação do património imobiliário da S.C.M.B.

Social

- Alargamento e melhoria das condições e serviços prestados aos utentes e à comunidade;
- Continuação da cooperação com todas as instituições que promovam os seus esforços em prol da população.

Inovação

- Aposta nas novas tecnologias que possam representar ganhos significativos para a Instituição;
- Actualização/ Melhoramento das actuais condições de comunicação dentro da instituição e com o exterior.

Rigor, critério e transparência

- Gestão criteriosa, rigorosa e transparente dos recursos disponíveis, maximizando-os a favor dos princípios que sempre regeram a fundação da Santa Casa da Misericórdia de Borba.

Queremos MELHORAR continuamente, colocando a Santa Casa da Misericórdia de Borba como entidade de referência no apoio social.



BOLETIM INFORMATIVO
SANTA CASA DA MISERICÓRDIA DE BORBA

Propriedade, edição e redacção
Santa Casa da Misericórdia de Borba
Rua Humberto Silveira Fernandes, 16
7150-129 Borba
Telefone: 268 891 601 - Fax: 268 891 602
E-mail: scmborba@netvisao.pt

Director: Crispim Francisco Avó Lopes
Redacção: Mesa Administrativa e colaboradores
Design e paginação: João Oliveira
Impressão: Gráfica Calipolense, S.A. - Vila Viçosa

Periodicidade: Trimestral
Tiragem: 1.500 exemplares
Depósito legal: 240539/06
Distribuição Gratuita



Santa Casa da Misericórdia de Borba acolheu o Conselho Nacional da União das Misericórdias Portuguesas

No passado dia 13 de Março de 2010, a Santa Casa da Misericórdia de Borba acolheu o Conselho Nacional da União das Misericórdias Portuguesas.

Foi a primeira vez, que este órgão reuniu fora do Centro João Paulo II, em Fátima, o que muito nos honrou pelo facto.

Este encontro como é habitual, contou com a presença dos Secretários Regionais, bem como do Secretariado Nacional da União das Misericórdias.

Este relevante acontecimento, presidido pelo Sr. Dr. Manuel Lemos, decorreu no Salão Nobre da Instituição, contribuindo assim para o crescente prestígio da nossa Misericórdia

no panorama nacional.

Após a reunião, todos os presentes visitaram a "Aldeia Social na Quinta Prata", espaço que reúne grande maioria das valências da Instituição. De seguida, numa destas valências decorreu o almoço convívio, onde não faltaram as especialidades gastronómicas da região, bem como, uma frutuosa troca de ideias entre os diversos participantes. No final, foi oferecido a todos os participantes, um pequeno cabaz de iguarias da região, cortesia da Mesa Administrativa, que solicitou a duas importantes Instituições do Concelho, a Adegas Cooperativas de Borba e a Cooperativa de Olivicultores de Borba.





Festa de Natal dos utentes de Lar e de Centro de Dia

O Natal representa, sem dúvida, uma das celebrações mais importantes do ano.

Neste sentido, no passado dia 22 de Dezembro, procedemos à realização da nossa tradicional Festa de Natal, que decorreu nas instalações do Lar de Idosos e Centro de Dia Humberto Silveira Fernandes, onde estiveram presente todos os utentes de Lar e de Centro de Dia da Santa Casa da Misericórdia de Borba, as respectivas colaboradoras bem como o Sr. Provedor Caetano Gazimba.



Por volta das 11h iniciou-se a celebração de uma Eucaristia, à qual se seguiu o tradicional almoço natalício, onde foi possível conviver e confraternizar num ambiente de pura descontração.

Terminado o almoço começou o tão esperado "Espectáculo de Animação" que ao longo de várias semanas foi preparado com muito empenho e dedicação.

Primeiramente as colaboradoras do Lar de Idosos e Centro de Dia Humberto Silveira Fernandes encantaram todos os presentes com um fantástico "Coro de Natal", que vestidas a rigor cantaram belas e tradicionais canções alusivas à época.

Seguiu-se a apresentação de uma peça de Natal denominada de "O Nascimento do Menino Jesus", protagonizado pelas colaboradoras do Lar Josefina e Centro de Dia de Rio de Moinhos, momento que muitos aplausos arrancou a toda a plateia pela forma divertida e descontraída com que as nossas "actrizes" representaram.

A Tuna da Universidade Sénior da Santa Casa da Misericórdia de Borba também marcou presença neste espectáculo o que abrilhantou ainda mais a tarde. Para terminar em grande esta tarde de pura animação e convívio o CATL trouxe até nós as suas crianças que protagonizaram mais um momento muito apreciado por todos.

Terminado o Espectáculo de Animação, e sabendo que a tarde já ia longa, brindamos todos os presentes com um delicioso lanche onde, como é obvio, não faltou o tradicional Bolo-rei.

No final distribuímos por todos os utentes um Lembrança de Natal.

Jantar dos colaboradores

Mais uma vez, em Dezembro, como não podia deixar de ser, no dia 12, realizou-se o Jantar de Natal da Instituição para todos os colaboradores e "benfeitores" que ajudam todos os dias a concretizar o ideal da solidariedade da Santa Casa da Misericórdia de Borba.

Apesar da crise económica, que nos afectou de uma maneira ou outra a todos, a Misericórdia de Borba não quis deixar de comemorar mais um ano de sucesso. Fê-lo da melhor maneira, com os seus colaboradores num ambiente de convívio e animação. Animação claro!

Ficando esta ao cuidado do Músico Jorge Gomes e da Tuna da Universidade Sénior da nossa Instituição, não podia ter ficado em melhores mãos!

O repasto fez-se de maneira tradicional com creme de coentros, bacalhau conventual, carne de porco com amêijoas, tudo regado com um bom vinho regional Alentejano. Podemos então desfrutar entre cada prato, com música popular portuguesa sempre bem interpretada pelo músico mais conhecido dos arranjadores. No final mas ainda antes das sobremesas contámos também com um fantástico espectáculo oferecido pela Tuna da Universidade Sénior. Esta actuação trouxe-nos algumas surpresas, além de cantarem excepcionalmente bem as canções tradicionais portuguesas souberam fazê-lo em Inglês, interpretando "jingles" tradicionais de natal Inglês. Ainda durante a actuação da tuna teve acontecimento o momento alto da noite, O Sr. João Pinga mais conhecido por Zé Tendeiro da aldeia da Terrugem que fez uma demonstração dos seus bonecos de madeira articulados, os seus campinos e a conhecida dança do fandango. Encantou miúdos e graúdos. É um espectáculo cheio de energia, movimento e graça, é digno de se ver!

A noite acabou em bom com bar aberto e bailarico até "às tantas".

Resta-nos então esperar mais um ano para ver se será possível superar as expectativas!

Desejamos um Bom Ano para todos!!

Centro de Actividades de Tempos Livres

Teatro de Natal

Foi no passado dia 23 de Dezembro que se realizou a nossa habitual Festa de Natal. Aproveitámos a experiência de outros anos e também das várias sessões da "Hora do Conto", que vão acontecendo ao longo do ano, para contarmos uma história, neste dia, através da representação com todas as crianças que frequentam o ATL. Pode dizer-se que foi emocionante... Voltámos ao tempo em que todos éramos crianças e sonhámos que tínhamos sido transportados para o tempo em que Jesus nasceu. A partir daqui podem imaginar... Canções, poemas, expressões, de tudo um pouco se fez nesta peça original.

Vamos ver se para o ano conseguimos que todos sonhem mais um bocadinho, como aconteceu este ano!



"A hora do conto" no dia de Reis

Calhou mesmo bem! A Hora do Conto no dia de Reis. E porque não uma história diferente...

A história de "Befana e os três Reis Magos", é um conto bonito e de moral profunda em que a personagem principal é uma velhota que recebe em sua casa os três Reis Magos

mas sem saber quem eles são.... É claro que não vos contamos tudo! Trata-se de uma história Italiana do livro "O Grande Livro de Natal". Deixamos aqui um incentivo para visitarem o nosso site onde se encontra redigida na íntegra esta história. Até à próxima!





2º Aniversário do Lar de Idosos Josefina Silveira Fernandes

O Lar de Idosos Josefina Silveira Fernandes muito embora tenha sido inaugurado oficialmente a 25 de Janeiro de 2008 pelo Exmo. Primeiro-Ministro, o Eng. José Sócrates, apenas no dia 1 de Fevereiro de 2008 começou a receber os seus primeiros utentes.

A inauguração deste equipamento foi, sem dúvida, um marco muito importante para a Santa Casa Misericórdia de Borba e para todos os habitantes do concelho de Borba, na medida em que veio possibilitar apoiar mais idosos no

nosso concelho, que se encontra cada vez mais envelhecido.

Esta nossa nova valência veio permitir alargar a nossa capacidade de resposta para os idosos que procuram junto deste tipo de resposta social todo o apoio biopsicossocial necessário e essencial ao seu bem-estar e qualidade de vida, que por ventura não o conseguem sozinhos ou com o apoio de familiares, nem em conjugação com outro tipo de resposta social.





Assim no passado dia 6 de Fevereiro, como não poderia deixar de ser, procedemos à comemoração do 2º Aniversário do Lar de Idosos Josefina Silveira Fernandes com toda a ponta e circunstância que ele merece.

Esta comemoração iniciou-se com a realização de um almoço convívio, onde para além dos utentes da valência estiveram presentes os Elementos da Mesa Administrativa da Santa Casa da Misericórdia de Borba, ao qual se seguiu uma tarde repleta de música e de muita animação. Para além dos utentes e colaboradoras do Lar de Idosos Josefina Silveira Fernandes estiveram presentes, nesta tarde de animação, alguns familiares dos utentes da referida valência e também os utentes do Lar de Idosos e Centro de Dia Humberto Silveira Fernandes.

Para animar esta tarde contamos com a presença do pequeno, mas grande Fadista, o José Geadas, muito bem acompanhado à Guitarra pelo Sr. Geadas. Foi com grande emoção e alegria que todos assistimos a esta belíssima actuação, não só pela voz do José Geadas, mas também pelo seu profissionalismo e alma de verdadeiro Fadista que demonstrou, apesar de apenas ter 12 anos de idade.

Terminada esta actuação, contámos também com a presença de mais um excelente artista da nossa terra, o Sr. Jorge Gomes que nos proporcionou um divertido "Baile", onde todos dançamos até não podermos mais.

Já mais no final da tarde cantámos os parabéns ao Lar de Idosos Josefina Silveira Fernandes e as colaboradoras desta mesma valência distribuíram uma pequena lembrança, que elas próprias elaboraram, por todos os utentes, alusiva à comemoração de mais este aniversário.

Para além da Festa de Aniversário realizou-se também uma pequena exposição fotográfica na Sala de Convívio do Lar de Idosos Josefina Silveira Fernandes, onde os momentos mais marcantes do ano de 2009 foram relembrados, pois "Recordar é Viver..."





Apresentação da Nova Mesa Administrativa às Entidades Institucionais do Distrito

No passado dia 11 de Fevereiro de 2010 os novos Elementos da Mesa Administrativa da Santa Casa da Misericórdia de Borba, deslocaram-se à Praceta da Sé, em Évora, para a realização de uma reunião com S. Exa. Rev. Sr. Arcebispo D. José Francisco Sanches Alves.

Este encontro permitiu apresentar os novos Elementos da Mesa Administrativa, bem como expor os novos projectos da Instituição, para o triénio de 2010/12.

O encontro decorreu num ambiente agradável, tendo-se reforçado o espírito de Irmandade e parceria entre as duas Instituições.

Foi com grande amabilidade que fomos recebidos, tendo ficado a promessa do Senhor Arcebispo nos visitar oportunamente na nossa Instituição.

Ainda no decorrer do dia 11 de Fevereiro 2010, os novos Elementos da Mesa Administrativa da Santa Casa da Misericórdia de Borba deslocaram-se ao Centro Distrital de Segurança Social para reunir com o Director, o Sr. Dr. José Oliveira. Esta reunião para além da apresentação dos novos Elementos da Mesa Administrativa, também possibilitou dar a conhecer os futuros projectos da Instituição, para o triénio de 2010/12, reforçando desta forma os laços de cooperação e parcerias que sempre pautaram na relação entre estas duas Instituições.



Mesa da Assembleia Geral

Presidente: Diogo Manuel Canhão Sapatinha
Secretário: João Manuel Mourinha Ramalho
Secretário: António Manuel Afonso Paulo

Suplente: Arnaldo Manuel Chicharo Simões
Suplente: Joaquim Cipriano Canhoto Mendes
Suplente: Manuel Joaquim Letras Vivas

Mesa da Administrativa

Provedor: Caetano José Pombeiro Gazimba
Vice-Provedor: Rui Manuel Ganito Bacalhau
Secretário: Crispim Francisco Avó Lopes
Tesoureiro: Joana Coelho Lima
Vogal: José Joaquim Figueiredo Banza
Vogal: Manuel Lino Pisco Anjinho
Vogal: Agostinho Carola Alpalhão

Suplente: Vítor José Pécurto Guegués
Suplente: Carlos Jorge Russo Lameira
Suplente: João Mário Maltinha Canhão

Definitório

Presidente: Luís Manuel Granadeiro Sousa
Secretário: Benjamim António Ferreira Espiguinha
Secretário: Filipe Joaquim Pernas Alegrias

Suplente: Armando Diogo Ramos Alpalhão
Suplente: Armando Manuel da Silva
Suplente: José Manuel Letras Barroso

Novos Corpos Gerentes da SCMB

Decorreu, no passado dia 29 de Novembro de 2009, mais uma Assembleia-geral Ordinária de Irmãos da Santa Casa da Misericórdia de Borba, na sala Nobre da Instituição.

Desta Assembleia Geral constaram os seguintes pontos de ordem de trabalho: 1. Leitura e votação da Acta da Assembleia anterior de 29 de Março de 2009; 2. Apreciação, discussão e votação do Plano de Actividades e Orçamento para 2010; 3. Consulta à Assembleia para eventual eleição para os órgãos sociais de membros por mais de dois mandatos consecutivos; 4. Eleições dos corpos gerentes para o triénio 2010 a 2012.

Relativamente ao acto eleitoral, estiveram a votação duas listas, a Lista A encabeçada pelo Dr. Ângelo de Sá, e a Lista B encabeçada pelo já Provedor, o Sr. Caetano Gazimba. Após a votação final, a Lista B saiu vencedora deste acto.

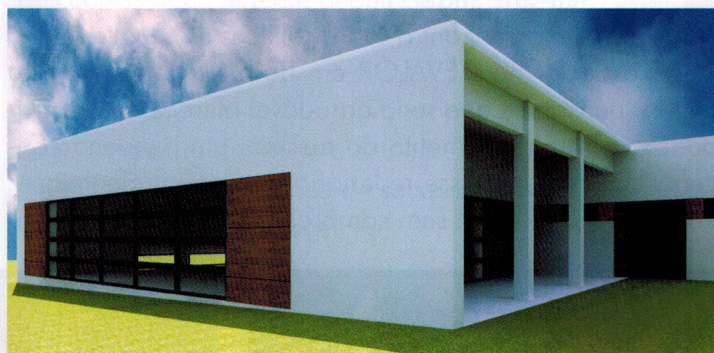
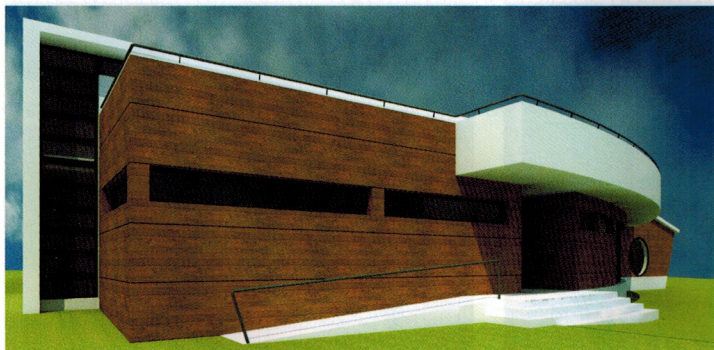
Mais uma vez, o elevado número de votantes veio demonstrar o carácter dinâmico e empreendedor que tem vindo a ser, ao longo dos anos, implementado na nossa Instituição que, cada vez mais, tem vindo a assumir um papel primordial junto de toda a população do nosso concelho.

A linha orientadora da nova Mesa Administrativa é continuar a melhorar a qualidade dos serviços bem com prosseguir a edificação da "Aldeia Social", situada na Quinta da Prata.

Novo projecto da SCMB - construção de um Edifício Multifunções

A SCMB entregou no dia 11 de Março na Câmara Municipal de Borba o projecto de construção de um Edifício Multifunções.

A construção do equipamento em causa, objectiva dotar a Quinta de Prata, denominada "Aldeia Social", com um edifício/equipamento que venha a comportar valências de cultura, recreio e prática física no âmbito terapêutico e



fisioterapia, direccionado à população da Quinta da Prata; sénior e infantil e ainda aos residentes no Concelho. Pretende-se com mais este importante e vantajoso projecto continuar a dotar a Instituição com equipamentos que possam servir não só os nossos utentes, mas toda a população do nosso concelho.



Universidade Sénior

A Tuna da Universidade Sénior de Borba



A Palavra da Maestrina da Tuna

*O fruto da dedicação e do empenho de todos
Setembro de 2007...*

No âmbito do Encontro sobre Políticas de Qualidade no Terceiro Sector no CEVALOR em Borba organizado pela SCMB, pensou-se que seria agradável oferecer aos convidados, para encerramento do mesmo, um pequeno concerto que contemplasse repertório tradicional alentejano. Foi neste sentido que, sem compromisso de maior, fui con-

vidada para preparar os alunos da Universidade Sénior desta instituição.

Selecionei algumas canções que de alguma forma me pareceram adequadas à ocasião e marcámos um dia para nos encontramos onde, essencialmente, discutimos o repertório a apresentar.

Após este primeiro encontro, pensei que não seria possível preparar o grupo em tão pouco tempo, uma vez que não existiam qualquer tipo de pré-requisitos ao nível musical por parte dos mesmos! Confesso que fiquei um pouco assustada! No entanto, ainda que por menos bem que fo-



de Borba

se, tínhamos de apresentar alguma coisa. E foi aqui que apareceram as palavras-chave desta Tuna: Dedicção e Empenho. Ensaíamos, ensaiámos, voltámos a ensaiar e no dia da apresentação lá estamos todos catitas, bem-dispostos, com um traje igual e conscientes que tínhamos de dar o nosso melhor. A preparação foi tanta que parecíamos uns profissionais ao fazermos exercícios de descontração e de aquecimento de vozes antes do concerto!

Fizemos sucesso! Estávamos inçadíssimos de tantos elogios pois o fruto da dedicação e do empenho de todos esteve à vista.

A partir desse momento a Tuna tem vindo a crescer e a tornar-se mais forte, quer a nível interpessoal, quer a nível musical e com o passar do tempo sucederam-se actuações em variadíssimos contextos.

Actualmente conta com vinte e cinco elementos com idades compreendidas entre os 50 e os 80 anos. Três dos seus elementos são instrumentistas (viola, bandolim e acordeão). Dispomos ainda de alguns instrumentos de percussão tais como reco-recos, pandeiretas, bombo, clavas, guizeiras, e sarroncas.

A qualidade musical, o espírito jovial e a boa disposição, caracterizam a nossa Tuna. Por outro lado, a amizade, o companheirismo, o respeito mútuo e a alegria com que interpretamos o nosso repertório funciona como terapia. Desta forma, conseguimos descontrair e desligar um pouco daquilo que por vezes nos atormenta diariamente.

É nosso objectivo preservar a música popular e tradicional portuguesa, homenagear artistas portugueses como Vitorino, Simone de Oliveira, Zeca Afonso, Carlos Paião, Amália Rodrigues, entre outros, levar a boa disposição e alegria a quem nos ouve, dignificar e elevar a cultura da nossa Terra, bem como enaltecer a Universidade Sénior de Borba (valência da Santa Casa da Misericórdia de Borba) à qual nos orgulhamos de pertencer.

A todos os elementos que fazem parte desta Tuna, directa ou indirectamente, um especial agradecimento.

Bem hajam!

Maria da Conceição Ventura

Testemunhos de alguns elementos da Tuna Qual o significado da TUNA para a sua vida pessoal?

" Quem canta seu mal espanta". O ditado é muito certo. As preocupações acabam se; o companheirismo é essencial, e acontece, porque todos nos conhecemos, por conseguinte é óptimo pertencer à "Tuna ". Espero que não acabe tão depressa, e tudo farei para ela continuar por muito tempo.

Maria Antónia Palma

A Tuna veio culminar um sonho que eu sempre tive Cantar para o público.

Leonel Nascimento

Gosto muito e faz-me bem este convívio.

Maria Vermelho

A Tuna para mim é tudo, é convivência pessoal inigualável, é companheirismo, é a minha 3ª vida.

Maria Eugénia Lopes

Os dias são longos ,e os pensamentos aumentam .Foi das coisas boas que me aconteceram. Traz-me ALEGRIA e BOA DISPOSIÇÃO.

Leandro Bravo

Enriquecimento a nível Intelectual; Convívio; Lazer; Preenchimento de tempos de solidão.

Maria Amélia Paquete

A Tuna é um pretexto para um convívio saudável, é um extravasar de sentimentos através do qual, consigo fazer o que não sei. CANTAR

Maria do Carmo Alpalhão

A música é a Vida. Cantar é o encanto. A Tuna ajuda me a saborear este prazer.

Pierre Emery

Projecto Educativo “Era uma vez...”

Ano lectivo 2009/2010

O mundo das crianças é um mundo repleto de cor e fantasia, que fascina até os mais crescidos e as histórias infantis fazem parte deste mundo de imaginação que nos é entregue com tanto carinho por elas. As histórias infantis são momentos de alegria, e também muitas vezes são lições de vida para quem as escuta. São passadas de geração em geração e por isso é uma tradição importante a manter, não só por todo o valor tradicional, como pela beleza de dar um pouco de fantasia ao mundo já tão belo das crianças, pela interacção entre duas gerações que se complementam.

Contar histórias para crianças é sustentar o imaginário, é ter curiosidade respondida em relação a muitas perguntas, é encontrar ideias para solucionar questões, é uma possibilidade de descobrir o mundo intenso de conflitos, dos impasses, das soluções que todos vivemos e atravessamos através dos problemas que vão sendo enfrentados (ou não), resolvidos (ou não), pelas personagens de cada história.

É ouvindo histórias que se pode sentir emoções importantes, como a tristeza, a raiva, a irritação, o bem-estar, o medo, a alegria, a insegurança, vivendo profundamente tudo o que as narrativas provocam em



quem as ouve... É através de uma história que se podem descobrir outros lugares, outros tempos, outras maneiras de ser e de agir...

O significado mais íntimo e profundo do conto será diferente para cada criança e também desigual para cada uma e em diferentes momentos da vida. Mas é através de várias histórias que a criança passa a compreender o mundo dos contos.

A criança deve ser estimulada desde pequena a adquirir o gosto pela leitura, pois é até aos sete anos de idade que se forma um leitor. Não importa que a criança não saiba ainda fazer a leitura de um livro, pois o educador deve ler e assim, dar-lhe esta referência. Ver e ouvir histórias não é apenas um lazer, um passatempo: é, também, um recurso valioso e agradável para a predisposição à aprendizagem e para a sua complementação.

Bem-vindo ao mundo da “Era Uma Vez...” ...onde as crianças vão aprender, sonhar, crescer...!

O trabalho desenvolvido na Creche e Jardim de Infância deve ser uma fonte de agradáveis e divertidos momentos de aprendizagem para as crianças.

As fotos comprovam alguns desses momentos e falamos por si...

A adaptação à Creche

A adaptação à creche, nem sempre é fácil, pelo que deverá ser um processo antecipado e progressivo de preparação entre os pais, a criança, a Educadora e ajudantes. Geralmente, os bebés têm mais facilidade em se adaptar ao que é novo. Assim, quanto mais cedo a criança entrar para a creche, mais fácil será a sua Adaptação.

Nos primeiros dias a criança, tal como os pais, pode sentir alguma dificuldade, o que pode provocar sintomas de mal-estar, tais como: falta de apetite, perturbações de sono e situações de



angústia.

Para facilitar a adaptação das crianças à Creche existem diferentes

Estratégias:

- Por norma, aconselha-se os pais que nos primeiros dias a criança fique poucas horas na creche, isto acontece porque a ansiedade dos pais é grande e reflecte-se nas crianças.

- Se a criança tem um Objectivo de Transição (boneco, fralda de pano)

é importante que este a acompanhe para a Creche pois os brinquedos usados por si como um suporte na conquista da autonomia

uma vez que são uma espécie de substituto materno e permitem à criança organizar-se na ausência das figuras de referência.

Nesta fase inicial da vida de uma criança, principalmente quando vai para a creche, há sempre um adulto na sala com quem a criança irá criar laços afectivos mais fortes. Esta Vinculação vai dar/trazer à criança uma maior segurança, que vai fazer com que esta se sinta protegida e consiga então, transmitir aos pais que está bem, serena e tran-



quila sempre que vai para a creche. A criança vai criando novos ritmos e aprendendo a fazer da sala o seu espaço.

As actividades e os objectos existentes neste espaço tornam possível a

adaptação da criança à creche que passa por um envolvimento dos pais, da educadora e auxiliares, que devem proporcionar à criança um clima de segurança que lhe permitirá ultrapassar as dificuldades da adaptação.



A firmeza dos pais tem um papel extremamente importante nesta hora, pois há que explicar aos filhos com todo o carinho e amor que os vão buscar ao final do dia, porque apesar de gostarem muito deles têm de ir trabalhar. Neste período de ansiedade de separação e angústia a criança pode mostrar relutância em deixar a mãe, rabugenta e difícil de consolar, contudo este comportamento da criança acabará por desaparecer.

Actividades desenvolvidas na Creche e Jardim de Infância

D. Ana Angélica da Silveira

Natal 2009

No dia 23 de Dezembro de 2009, realizou-se a Festa de Natal na Creche e Jardim-de-Infância D. Ana Angélica da Silveira.



Contrariamente aos anos anteriores, este ano a não comparência dos Pais/Encarregados

de Educação deveu-se ao facto da implementação das medidas de prevenção do Plano de Contingência da gripe A deste estabelecimento. A festa decorreu numa tarde fria de Inverno, mas o ambiente aqueceu com o aconchego das crianças e das colaboradoras. As Educadoras brindaram as crianças com uma apresentação de sombras humanas alusiva à história de Natal. De seguida, também as restantes

colaboradoras encantaram todas as crianças com canções e representações, onde o mundo de fantasia das crianças se torna uma realidade para todos.



Carnaval 2010



Assinalou-se na sexta-feira, dia 12 de Fevereiro, a Festa de Carnaval da Creche e do Jardim-de-Infância. Na parte da manhã, as crianças mais "crescidas" da Creche e as crianças do Jardim de Infância deslocaram-se ao Centro da cidade, tendo participado no habitual desfile de Carnaval levado a cabo pelas diversas escolas do Concelho.



No período da tarde, na Creche e Jardim de Infância realizou-se um animado desfile, onde não faltou o lanche especial para as crianças, seguido de baile de carnaval. O dia foi vivido com muita animação e folia, como se pode ser comprovado pelas fotos.



Oficina do Idoso

A oficina do Idoso continua a ser o local de eleição para os nossos Seniores de Borba, proporcionando-lhe há quase 6 anos muitos momentos de alegria e distração.

Algumas das actividades de Ocupação e Animação Desenvolvidas na Oficina entre 2004 e 2009

Adoramos os campeonatos de Cartas, Dominó e Burro...



Nos dias dos almoços mensais ficamos tão contentes!!!



Os lanches e pequenos-almoços uma verdadeira delícia...



As palestras... muito importantes, temos que estar sempre informados!!!



Também fazemos as peças de decoração deste espaço...



E as aulas de ginástica... sempre desejosos que não terminem...



As festas comemorativas sempre uma grande diversão...



Mas o que mais adoramos é mesmo quando vamos passear... fazer visitas...



Também costumamos, fazemos rendas... e até enviamos uns e-mail à família...





Carnaval na Instituição

A Santa Casa da Misericórdia de Borba celebrou no passado dia 12 de Fevereiro mais um Carnaval em grande.

Para comemorar esta data, organizámos em conjunto, com todas as colaboradoras das várias valências da Instituição, um admirável desfile e concurso de máscaras que roubou grandes gargalhadas a todos os presentes.

O concurso contou com a participação de vários grupos organizados pelas colaboradoras das diferentes valências, que ao longo das últimas semanas se empenharam na preparação das suas máscaras.

À semelhança de qualquer concurso carnavalesco, os

nossos animados grupos foram avaliados por um digníssimo conjunto de Jurados, composto pelo Sr. Provedor Caetano Gazimba e alguns utentes das nossas valências seniores, que após o desfile elegeram o grupo de mascarados mais original e divertido.

Ao desfile, seguiu-se um baile com música ao ritmo do samba e por fim, para retemperar forças, oferecemos um o lanche a todos os presentes, ao qual não faltaram os saborosos fritos da época: as filhós, as azevias, os bêbados e as argolinhas.





MSH

MÉTODOS E SISTEMAS DE HIGIENE

**Comércio de produtos
e Sistemas de Higiene**

Rua Tomás S. Pinto, Lote 26, 5º frente
6000-285 Castelo Branco
Tel.: 272 343 541



CEREALPOR

Cereais de Portalegre lda.

Tapada de Surdo - 7300-312 ALEGRETE

Alentejo - Portugal

Tel. 351 245 950 030 - 351 245 965 162 - Fax 351 245 965 226

e-mail: cerealpor@mail.telepac.pt



Telef.: 242 202 098

Fax: 242 206 797

Telem.: 932 020 984

**Monte dos Lobatos
7400-133 PONTE DE SÔR**



Rainha Santa Isabel, Viagens e Turismo

www.rsi-viagens.com



FABRICO DE PÃO DO ALENTEJO, LDA.

Sede: Rua D. Vasco da Gama, 16 - 7100 Estremoz

Fábrica: Beco da Padaria - Nora - 7150 Borba

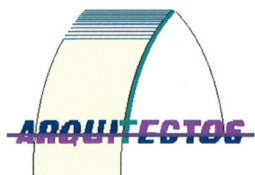
Tel.: 268 800 220 - Fax: 268 800 227

fabripan@clix.pt

Nº. VERDE: 800 202 442



Rua da Igreja, 56/125/127
TERRUGEM - 7350-491 ELVAS
Telefone/Fax: 268 657 449
E-mail: piresterrugem@sapo.pt



Manuel Letras Vivas
Arquitectura, Unipessoal, Lda

**Consultores
de Arquitectura e Engenharia**
Urbanismo. Arquitectura. Decoração

Rua Prof. Henrique de Barros, 26 Estúdio 9
2685 - 338 Prior Velho
Tel. 21.9416123 - fax. 21.9416126



Rua S. Bartolomeu, 46 - 7150-162 BORBA
Tel. 268894 210 - Fax: 268 894 294
ALENTEJO - PORTUGAL
E-mail: svb@borba.com



FRUTAS FRANCO

Sofia João Quintas Franco

Rua 1.º de Maio, Lote 223
Telems: 968 537 521 / 934 246 757
7160 - 230 Vila Viçosa

AGN PAPEL

Comércio de Materiais de Escritório, Lda.

Sede: Bairro do Pião, 48 - NORA - 7150-111 BORBA

Escritório e Vendas: Rua Egas Moniz, n.º 16

Zona Ind. Cruz de Cristo - 7150-237 BORBA

Telefones: 268 891 881/2 - Fax: 268 891 880