



BOLETIM INFORMATIVO

SANTA CASA DA MISERICÓRDIA DE BORBA

www.scmborba.pt N°19 - JANEIRO 2014



“SCM Borba dá vida a mais uma resposta enriquecedora para o Concelho”

5

Festa de Natal Creche e Jardim de Infância



Estamos em Festa!

49 

Santa Casa da Misericórdia de Borba

“ Sempre junto da Comunidade ”

13

Jantar de Natal da Instituição



- 3** Gestão Sustentável III
– Diagnóstico de Gestão da Santa Casa da Misericórdia de Borba
- 4** Creche e Jardim de Infância D. Ana Angélica Silveira
- 6** “NATAL DO IDOSO” na Santa Casa da Misericórdia de Borba
- 8** “O Sonho comanda a Vida!”
- 9** “490 Anos Sempre Junto da Comunidade”
- 10** Universidade Sénior da Santa Casa da Misericórdia de Borba
- 12** CATL - 1º Período Escolar Cheio de Atividades
- 13** Jantar de Natal da Instituição – 2013
- 13** Arte Contemporânea nas Misericórdias
- 14** 1º Aniversário ERPI MANUEL RAMALHO
- 15** Breves

Propriedade, edição e redação

Santa Casa da Misericórdia de Borba
Rua Humberto Silveira Fernandes, 16
7150-129 Borba
Telefone: 268 891 601 - Fax: 268 891 602
E-mail: scmborba@netvisao.pt
www.scmborba.pt

Direção: Mesa Administrativa

Redação: Mesa Administrativa e colaboradores

Design e paginação: Carla Carujo

Periodicidade: Trimestral

Impressão: Gráfica Calipolense, S.A.
Vila Viçosa

Tiragem: 1.500 exemplares

Depósito legal: 240539/06

Distribuição gratuita

O Ano 2014 é mais um ano marcante para esta Grande Casa! Estamos em Festa!

É desta forma, que chegamos aos 490 anos da Santa Casa da Misericórdia de Borba, uma idade centenária, encontrando-se no limiar de se tornar quinhentista.

Mesmo não sendo uma data redonda, este aniversário – que pretendemos celebrar de uma forma simples e vincada – pode e deve ser aproveitado para evocar o passado glorioso desta instituição, falar da sua situação presente e sobretudo para encarar e preparar o futuro.

Vistos à luz de uma história tão longa, os problemas do momento podem parecer mera poeira, mas seria um engano, pois cada um desses 490 anos foi na realidade ganho com muito esforço e empenho. O ano quadringentésimo nonagésimo, que agora começa, vai ser dos mais exigentes, pois em poucas ocasiões da nossa história teremos sido sujeitos a provas tão duras, se excetuarmos momentos negros como os das pilhagens das invasões francesas ou os mantos de chumbo do estado novo e da inquisição.

Esta longevidade testemunha, assim, a capacidade e tenacidade de dirigentes e colaboradores em sobreviver a todas as vicissitudes e dificuldades, sempre com a Missão de minimizar o sofrimento da população mais débil e carenciada, nunca esquecendo o conforto dos mais desfavorecidos. Sentimo-nos pequenos perante a responsabilidade que esta honra imensa deposita sobre os nossos ombros. Sentimos o olhar atento de todos aqueles que por esta Casa passaram deixando um contributo, e esperam de nós a energia e a argúcia necessárias para que esta nobre Instituição resista às dificuldades, e continue a desenvolver-se como até aqui o tem feito.

É nesta luta por uma humanização permanente, que se destaca a Misericórdia de Borba com a sua matriz de Solidariedade Social com todas as equipas que as compõem: dos profissionais, aos voluntários, à Igreja, que em partilha mútua se entregam abnegadamente ao desempenho das suas/nossas Missões.

Gostaríamos ainda de realçar o desenvolvimento saudável ocorrido nesta Santa Casa nestas últimas décadas, a começar pela melhoria dos equipamentos sociais pela formação e especialização adequadas às necessidades dos seus colaboradores, e, muito recentemente no início da construção do nosso “tanto sonhado” Pavilhão Multifunções.

Conseguimos, e desculpem a nossa falta de modéstia, ser uma Instituição com uma forte oferta “social global”, proporcionando a toda a Comunidade um leque muito elevado de ofertas. Encontramo-nos como um dos grandes impulsionadores de emprego no Concelho; proporcionamos respostas sociais dinâmicas e inovadoras para todas as idades; trabalhamos abertamente com todas as entidades, Empresas e Instituições que estejam dispostas a serem Parceiras no nosso longo Caminho.

Temos uma forte ligação a todos aqueles que nos ajudam formalmente e informalmente a chegar aos nossos “sonhos” procurando que o saber e trabalho produzido não fiquem confinados às nossas paredes, ainda que históricas, mas que seja posto ao serviço do desenvolvimento económico e social nos diferentes campos em que desdobramos a nossa atividade. E neste permanente processo de “ajudar os mais carenciados e necessitados” que crescemos preparando-nos para os exigentes desafios de uma sociedade em acelerado processo de transformação estrutural. O que “pregamos” em palavras, temos consciência que o praticamos nos atos da nossa responsabilidade, reacendendo, assim, a confiança num futuro melhor, ao alcance de todos. Este espírito de humanidade deve envolver-nos a todos, na crença da capacidade de superar obstáculos, de construir um mundo mais justo, mais tolerante e solidário. Esperamos que daqui a outros 490 anos esta grande Casa continue a fazer a sua grande história e que todos aqueles que estejam aqui no nosso lugar se lembrem de todos aqueles que por aqui passaram e a ajudaram a crescer...

Gestão Sustentável III – Diagnóstico de Gestão Santa Casa da Misericórdia de Borba

Chegamos ao final do ano 2013 e percebemos que o tempo corre cada vez mais rápido. Ou, pelo menos, é assim que se sente. A agitação inicia-se com a chegada de mais um Ano Novo.

É tempo de preparar relatórios, planejar, fazer balanços. A Comunidade, os Colaboradores, os nossos Utentes precisam ser informados.

É da maior importância que a informação seja clara, acessível, fiel com a verdade e capaz de apontar caminhos de esperança. Só assim se conseguem pessoas com responsabilidades claras e comprometidas com a Instituição.

E foi assim, que recebemos “mais uma boa nova”, a Santa Casa da Misericórdia de Borba, no final de 2013 foi submetida a um estudo efetuado por uma Entidade exterior que pretendeu avaliar aos mais diferentes níveis a estrutura funcional da nossa Instituição.

A Entidade aplicou este estudo a cerca de 250 Misericórdias, das quais a Santa Casa da Misericórdia de Borba alcançou grandes feitos.

articulação com a Edilidade de Borba – não totalmente conseguida no passado recente – será possível de superar atendendo às alterações recentes na mesma;

- O projeto da Misericórdia é encarado numa lógica de sustentabilidade e de melhoria constante, tendo sempre em conta os aspetos sociais e da missão enquadrados económica e financeiramente;

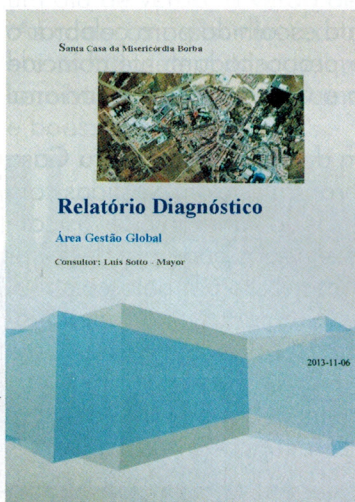
- Existe um fino e bem estruturado acompanhamento da situação económica e financeira da entidade, a partir de um bom sistema de controlo e de acompanhamento preparado e acompanhado pelo responsável da área e Vice Provedor Dr. Rui Bacalhau;

- A Instituição apresenta uma situação financeira muito favorável;

- Os serviços prestados têm subjacentes princípios de qualidade e de excelência e procuram sempre complementar as necessidades dos utentes;

- A Santa Casa da Misericórdia de Borba constitui um caso de referência, pois é o exemplo de que uma situação económica favorável é potenciada e multiplicada por um trabalho de equipa e de coordenação, assente em profissionais qualificados e bem enquadrados, e sustentada por um Projeto de Missão e de Desenvolvimento bem estruturado e delineado. Efetivamente, não é mais do que a evidência de que uma situação económica favorável não é tudo, mas sim apenas uma “ajuda e apoio” na implementação de uma Estratégia e de um Planeamento adequados.

Em resumo, o posicionamento global da Santa Casa da Misericórdia de Borba comparativamente à amostra, nas oito áreas que se consideraram pertinentes para análise:



Assim, destacamos as principais conclusões e resultados:

- O trabalho realizado na Misericórdia de Borba está situado num patamar de excelência, uma vez que está assente e como tal desenvolvido numa estratégia bem definida, bem estruturada económica e financeiramente e com recursos humanos adequados e com formação para a realização e acompanhamento do mesmo;

- A Misericórdia de Borba é referida e considerada pelos seus vários destinatários, como uma mais-valia para a comunidade em que se insere, se bem que uma melhor

Esta é a nossa Instituição, inovadora, evolutiva, dinâmica, pró ativa e com capacidade de captar os sinais de mudança, cada vez mais prementes e necessários numa análise em contexto socialmente relevante.

O nosso caminho continuará a ser marcado com o “aperfeiçoamento em cada dia” e proporcionar a todos os mais desfavorecidos e necessitados melhores condições de vida. ■

Áreas	Pontuação da SCMB	Amostra	Máximo
Estratégia	4,88	2,83	5,00
Gestão Aprovisionamentos	4,93	3,20	5,00
Gestão Financeira	4,59	2,98	5,00
Gestão Património	3,53	2,26	5,00
Gestão Recursos Humanos	4,29	2,69	5,00
Governance	4,75	3,42	5,00
Respostas Sociais	4,82	2,74	5,00
Sistemas de Informação e TIC's	4,82	2,74	5,00
Valor Global	4,63	2,94	5,00

Creche e Jardim de Infância D. Ana Angélica Silveira

A Crescer com qualidade...

O acelerado ritmo de vida imposto pelos tempos modernos deixa cada vez menos tempo disponível aos pais para partilharem com os seus filhos e para lhes darem a atenção de que tanto necessitam para o seu desenvolvimento. Desta forma, surge então a creche como uma instituição com grande importância na vida das crianças e na formação da sua personalidade, apesar de nunca pretender substituir os pais.

A principal missão da **Creche e Jardim de Infância** é desenvolver um projeto de excelência na área da 1ª Infância (creche - 4 meses aos 3 anos) e Jardim de Infância (dos 3 aos 6 anos), inovador e diferenciador, que satisfaça as exigentes necessidades diárias de crianças e pais. Existe, pois, uma preocupação constante em garantir um papel participativo de todos, salvaguardando o bem-estar da criança e fomentando uma proximidade e preocupação dos pais na educação diária dos seus filhos.



Halloween vivenciado pelos mais pequenos

Apesar de ser uma tradição americana, depressa foi adotada pelos portugueses que assim, encontraram uma

forma de brincarem e se fantasiarem sem ter que esperar apenas pelo "Carnaval".

Deste modo, a Creche e Jardim de Infância D. Ana Angélica Silveira, no dia 31 de Outubro de 2013 comemorou esta data, promovendo um dia diferente de brincadeiras: vestidas com os seus disfarces preferidos as crianças puderam participar em vários jogos tradicionais.

Também nas ruas da cidade de Borba desfilaram e encantaram a população, que gentilmente os presenteou com algumas guloseimas.



Utentes comemoram o Dia Nacional do Pijama

O dia 20 de novembro foi a data escolhida para celebrar o Dia Nacional do Pijama e que propositadamente coincide com a data em que se assinala a Convenção Internacional dos Direitos da Criança.

As crianças da Creche e Jardim de Infância da Santa Casa da Misericórdia de Borba, celebraram este dia, vestidas com os seus pijamas prediletos, realizando várias iniciativas com as respetivas educadoras. À tarde, todos puderam desfrutar de uma sessão de conto, no conforto de um belo colchão com o aconchego das suas almofadas, no refeitório transformado em "Casa do pijama" para assinalar este dia especial.

O objetivo desta iniciativa foi demonstrar aos graúdos que não há nada que se compare ao aconchego da família.



Projeto de itinerância do posto móvel de acesso à internet

Atualmente, a criança começa desde tenra idade a interessar-se e a ter acesso à utilização do computador, quer em casa, quer na escola. Deste modo, no âmbito do "Projeto

Infraestruturas TIC- itinerância do posto móvel de acesso à internet” a Creche e Jardim de Infância D. Angélica Silveira foi convidada a participar neste projeto.

Como tal, o posto móvel, deslocou-se às nossas instalações no mês de Novembro de 2013 e as crianças da resposta social de jardim de infância puderam desfrutar de momentos lúdico-pedagógicos, desenvolvendo várias competências.



Festa de S. Martinho

O dia 11 de novembro foi um dia fantástico. Cumpru-se a lenda e no céu apareceu um sol radiante, parecia mesmo um dia de verão, o verão de S. Martinho.

As crianças assistiram à dramatização de uma história sobre os frutos de outono bem como usufruíram de um lanche convívio onde não faltaram castanhas assadas quentinhas e boas.



Exposição de Presépios

A educação e a aprendizagem não podem ser reduzidas ao contexto escolar. Assim, é importante a interação e efetiva participação dos pais na vida escolar dos seus filhos.

Neste sentido, tem-se vindo a desenvolver atividades em conjunto com os educandos das crianças da Creche e Jardim de Infância. Exemplo disso, é aquele que aconteceu em dezembro, onde convidámos os pais a participar na elaboração de presépios utilizando, para o efeito, materiais recicláveis.

A atividade não poderia ter decorrido de melhor forma, tendo havido uma grande adesão por parte dos educandos, mostrando-se a mesma uma atividade bastante gratificante e enriquecedora para todos os intervenientes.

Desta forma, sentimos que ficámos mais fortes e unidos no sentido de prosseguir o nosso trabalho em prol das nossas crianças.



Festa de Natal 2013

No passado dia 14 de Dezembro realizou-se a Festa de Natal das Respostas Sociais Creche e Jardim de Infância, no Pavilhão de Eventos de Borba, onde decorria a iniciativa “É Natal em Borba”.

A quadra de Natal é sempre vivida intensamente pelas crianças, pelo que, mais uma vez, todos vivenciamos uma manhã cheia de alegria, cor, animação e movimento em todas as atuações.

Do programa constou uma dramatização de um conto infantil “ Natal do Pinóquio”, que proporcionou às crianças, familiares, comunidade envolvente e colaboradores, momentos de grande entusiasmo e emoção, envoltas na magia própria da época natalícia.

Este ano podemos também contar com a participação de um grupo de pais, que amavelmente aceitou o nosso convite para participar na festa, cuja mensagem final pretendia ser: o mais importante no Natal não são os presentes, mas sim a família.

Com as danças e a dramatização, todos encheram o palco e provaram que, apesar de pequeninos, são uns verdadeiros artistas.

Tal como todos os anos, as crianças entusiasticamente proporcionaram-nos momentos de pura magia.

Aos pais, mais uma vez agradecemos a colaboração que sempre manifestam nestas atividades.

A todos os que tornaram possível a realização deste momento tão especial, muito obrigado! ■



“NATAL DO IDOSO” na Santa Casa da Misericórdia de Borba

No passado dia 20 de Dezembro de 2013, a Santa Casa da Misericórdia de Borba festejou o “Natal do Idoso” e para tal, contou com a participação de todas as respostas sociais da instituição (Estruturas Residenciais para Pessoas Idosas (ERPI), Creche, Infantário, ATL e Centros de Dia). Com o intuito de realizar um cartaz repleto de atividades lúdicas, culturais e sociais, a instituição aproveitou a disponibilidade dispensada pelos recursos humanos e culturais existentes na mesma, para apresentar um evento bastante dinâmico, no qual todos os interessados pudessem ter a oportunidade de participar.

O Natal é uma festa cristã litúrgica que comemora o nascimento de Jesus Cristo, e tendo em conta que a maioria dos utentes é de religião Cristã, ficou estabelecido que as comemorações do “NATAL DO IDOSO” iniciariam com uma atividade religiosa.

Assim sendo, a primeira atividade do programa comemorativo foi a celebração de uma missa matinal, dirigida pelo P. Marcelino (pároco das Paróquias da Unidade Pastoral de Borba), na ERPI Humberto Silveira Fernandes, na presença de todos os utentes.

As atividades matinais terminaram com um almoço convívio entre utentes, equipa técnica e mesários onde prevaleceu a confraternização.



O programa vespertino teve uma finalidade mais lúdica e cultural. A Santa Casa da Misericórdia de Borba preocupou-se em apresentar um conjunto de atividades diferentes às habitualmente desenvolvidas nas respostas sociais. E foi neste sentido que a instituição promoveu um espetáculo de variedades, realizado pela “Companhia Marimbondo”, que apresentou números de magia cómica, sketches musicais e números de interação com o público.



Ainda no decorrer do programa, foi possível assistir à atuação das crianças do “Grupo de Dança do ATL”, o que incrementaram a descontração e a boa disposição dos utentes das ERPI.



Para finalizar as comemorações do "NATAL DO IDOSO", os colaboradores das Estruturas Residenciais para Pessoas Idosas e Centros de Dia apresentaram coreografias e cânticos alusivos à época natalícia incentivando a participação de todos os envolvidos nas comemorações.



Ainda de salientar a realização de um presépio humano, no qual, alguns utentes representaram as imagens de Santa Maria (com o menino Jesus ao colo), S. José e de um Anjo.



O "NATAL DO IDOSO" é um evento que a Santa Casa da Misericórdia de Borba tem vindo a realizar, ao longo dos anos, com o objetivo de fomentar o espírito de convívio, a descontração e o bem-estar psicossocial, para além, de criar e desenvolver laços afetivos entre os utentes das distintas respostas sociais.

A instituição agradece a participação de todos os que contribuíram para realização deste programa comemorativo. ■

“O Sonho comanda a Vida!”

“Pavilhão Multifunções já está a ser construído na Aldeia Social”

Esta frase deverá ser o lema de todos nós! Frase curtiinha, mas de grande valor.

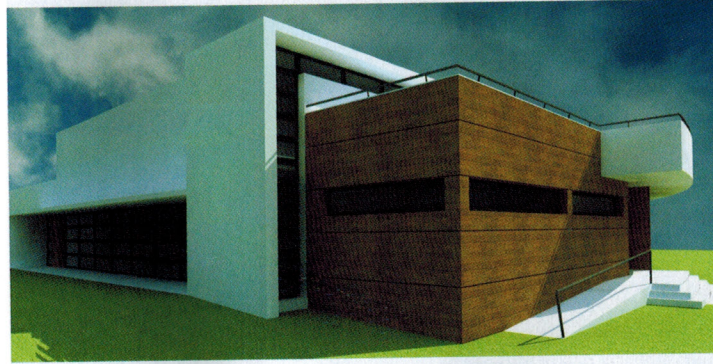
E foi assim a nossa história, um início com muitos entraves e situações complicadas, onde os problemas aumentavam de dia para dia. Nunca baixamos os braços, e, depois de sofremos em silêncio a “boa-nova” foi anunciada.

Iniciamos a construção do nosso “Pavilhão Multifunções” no passado dia 12 de Dezembro de 2013, que com toda a certeza irá ser uma mais-valia para a “Aldeia Social”, situada na Quinta da Prata. Este Projeto está a ser financiado pelos fundos Comunitários.

Será um espaço, onde além do Social, desejamos devolver a Cidadania às pessoas, sejam utentes da Aldeia Social, sejam Borbenses, ou sejam oriundos de outros lugares, o que interessa é que venham por bem e em espírito misericordioso.

Para além de comportar a vertente cultural e de recreio, esta valência, pretende dar uma resposta mais específica ao nível da saúde física do indivíduo.

Como tal, a Santa Casa da Misericórdia de Borba pretende alargar o seu novo equipamento a outras Instituições do Distrito, no sentido de, lhes proporcionar também a elas o benefício de usufruir deste novo espaço; e facilitar alguns entraves e dificuldade que por vezes essas Instituições têm de ultrapassar para fruir deste tipo de serviços, e que com toda a certeza irão garantir uma maior qualidade de vida aos seus utentes.

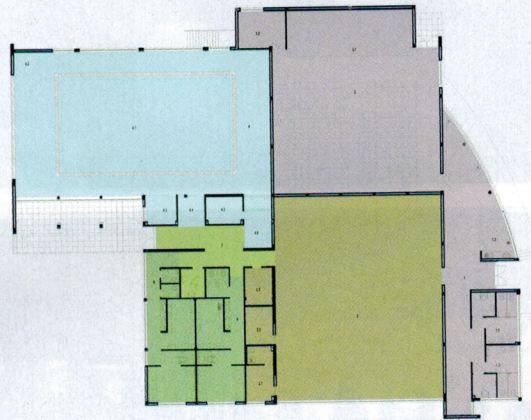


Este edifício irá ser dividido em 3 áreas diferentes:

- Auditório - direcionado para atividades de cultura e recreio múltiplas, tais como: teatro, cinema, colóquio, conferências/debates, tendo uma lotação de 193 lugares sentados;

- Piscina coberta - visa essencialmente a manutenção física e recreio do indivíduo, tendo agregados equipamentos com funções diversificadas: Tanque de piscina com 134,15m (destina-se à prática de hidroginástica, servindo ainda como tanque de aprendizagem da natação), SPA, Tanque de hidromassagem e Banhos Turcos e gabinete de massagens;

- Ginásio/ Polivalente - unidade com 270,80m com múltiplas funcionalidades: Ginásio para a prática do exercício físico e fisioterapia assistida; Salão de festas destinado a eventos comemorativos da comunidade e de outras Instituições do Distrito.



Vale sempre a pena lutar pelos nossos sonhos, por aqueles em que acreditamos que nos fará mais felizes, e a todos que nos rodeiam.

Por isso não devemos parar, hesitar, retrainos e menos pensar em desistir a meio do processo. Devemos sempre olhar em frente e encher-nos de força e esperança!

“O sonho comanda a vida. E sempre que o homem sonha, o mundo pula e avança” ■

"490 Anos Sempre Junto da Comunidade"

A Santa Casa da Misericórdia de Borba está em Festa!
O ano de 2014 marca as Comemorações do 490º Aniversário da Santa Casa da Misericórdia de Borba, quase cinco séculos de história de uma Instituição que já passou muitas dificuldades e adversidades, mas que continua a marcar fortemente a sua presença no seu Concelho.
Desde sempre tem a sua Missão muito vincada, ajudando sempre os mais desfavorecidos e necessitados.
Esta Instituição conseguiu durante quase cinco séculos manter viva a vivificante toda a solidariedade social, na força das suas energias de fé, de fraternidade, continuando a apresentar-se ainda hoje na sua perene juventude espiritual. É uma Instituição que merece muito mais do que uma atenção simplesmente comemorativa, pois constitui uma interpelação irrecusável para a continua reconstrução e aperfeiçoamento pessoal e das suas sociedades.
Esta Misericórdia deve ser festejada e sobretudo perpetuada para as gerações vindouras. Uma Santa Casa que não preserve a sua história e o seu passado, dificilmente poderá

afirmar-se no presente e mobilizar vontades que permitam continuar o seu trabalho.

"Foi no final do século XV e início do século XVI que D. Manuel fundou as primeiras Misericórdias no Reino Português, definindo alguns privilégios concedidos aos membros das Mesas das Misericórdias, e assim incentivando as diversas irmandades com vocação assistencial já existentes a converterem-se em Misericórdias, ou então criando algumas de raiz.

No caso de Borba, a Irmandade do Santo Espírito de Nossa Senhora que foi criada em 1379, já possuía um Hospital tendo uma vocação médica e assistencial, mas no dia 18 de Junho de 1924 foi convertida em Santa Casa da Misericórdia de Borba, que persiste até aos dias de hoje."

Ao longo deste ano, a Santa Casa da Misericórdia de Borba irá realizar vários eventos para assinalar esta marca histórica, deixando desde já o convite a toda a comunidade para que possam participar nas actividades. ■

490



Santa Casa da Misericórdia de Borba



Universidade Sénior da Santa Casa da Misericórdia de Borba

O prazer de aprender na Terceira Idade.

A nossa vida é um livro – com número variável de páginas – onde cada um vai escrevendo o seu romance, que constitui uma lição de vida, onde as aprendizagens e aplicação dos seus conteúdos é sempre diferente, de pessoa para pessoa!

Estamos permanentemente a aprender!

O que pensam os nossos Alunos da Universidade Sénior!

Aprender pelo simples gosto de saber mais, pela sede de conhecimento, não para conseguir um emprego ou a promoção, porque a reforma há muito chegou. As Universidades Seniores são muito mais do que uma forma

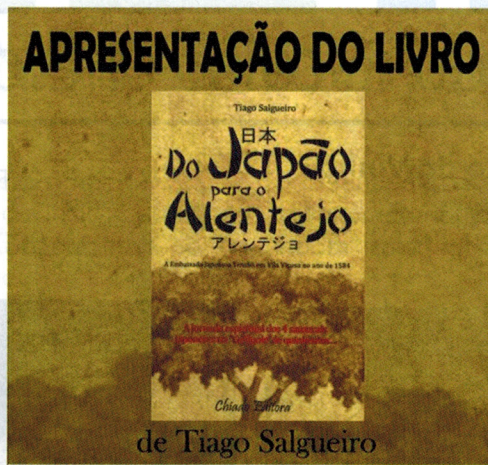
de ocupar os tempos livres, são a possibilidade de descobrir ou redescobrir o prazer de aprender, de viver sem regras preocupações a eterna juventude que existe dentro de cada um... "Trabalhei durante muitos anos como cozinheira foi muito desgastante. Chegou uma altura em que muito cansada comecei a ter alguns problemas de saúde acabei por me reformar. Depois de uma vida de trabalho iniciada aos 11 anos de idade estava habituada a um ritmo de vida acelerado. Não conseguia de maneira nenhuma estar em casa. A minha filha sugeriu-me a Universidade Sénior, eu pensei que para mim, tendo só a quarta classe isso poderia ser um pouco complicado. Estou encantada! Sou tratada com um carinho tão grande que não posso perder uma única aula. Esta experiência deu-me mais vontade de viver. Aqui Sentimo-nos úteis, bem connosco próprios. Dançamos, cantamos, passeamos, somos todos muito Felizes. OBRIGADO! "



Aula de Dança



Apanha da Azeitona



Santa Casa da Misericórdia de Borba



Visita à Ciência Viva de Estremoz

Trabalhos em Argila - Aprender a fazer os típicos bonecos de Barro de Estremoz

Visita ao Museu Municipal de Estremoz do Professor Joaquim Vermelho

No âmbito do "PROJETO INFRAESTRUTURAS TIC – ITINERÂNCIA DO POSTO MÓVEL DE ACESSO À INTERNET" os nossos Alunos Seniores tiveram a oportunidade de adicionar ao seu currículo mais um Diploma, desta vez de Competências Básicas em Informática. ■



CATL - 1º Período Escolar Cheio de Atividades

Participação na Festa da Vinha e do Vinho

Mais uma vez e á imagem dos outros anos também participamos no Evento que mais dá que falar aqui pelas "redondezas" A Festa da Vinha e do Vinho.

Como é óbvio aceitámos o convite por parte da Câmara Municipal e lá foram as nossas Estrelas do Grupo de Dança Multiritmos mais uma vez brilhar e deixar os pais e a Instituição orgulhosos das nossas crianças e daquilo que elas conseguem aprender... enfrentar...ultrapassar... e concretizar.

Parabéns a todos desde as crianças/alunos, aos pais, á Prof. Sara Paulo e às restantes colaboradoras do CATL que fazem este Grupo prosperar!



Uma mão cheia de Atividades pelo Natal

Deixar uma cartinha nos CTT para o Pai Natal?

Este ano também tentámos a sorte e todas as crianças que estão no CATL lá escreveram, cheios de ilusão, as suas cartinhas ao Pai Natal com pedidos, desejos e sonhos... Estas cartinhas foram deixadas no marco dos CTT aqui em Borba, pois toda a gente sabe que os Srs. Carteiros também vão ao Pólo Norte deixar o correio ao Pai Natal.



Sabemos que todos tiveram resposta, mas os pedidos, desejos e sonhos, esses não sabemos se foram concretizados... Só o Pai Natal!

Participações do Grupo de Dança Multiritmos em vários Eventos de Natal

1. Participação "É Natal em Borba"



2. Participação Festa de Natal da Creche e J.I. da Instituição

3. Participação na Festa de Natal do CATL da Instituição



4. Participação na Festa de Natal dos Lares da Instituição



Festa de Natal do CATL no Cinetatro do Concelho

Este ano e como não podia deixar de acontecer realizámos no dia 18 de Dezembro de 2013, um pequeno espetáculo de Natal para os familiares das nossas crianças. Esse espetáculo teve lugar no Cinetatro da Cidade por volta das 18:00h. As crianças mais pequenas do grupo de dança dançaram uma linda música intitulada "O Mundo é das crianças". Posteriormente todas as crianças do CATL declamaram cada uma delas, um poema aos seus familiares, quem esteve presente pôde ver várias vezes as lagrimas ao canto dos olhos dos espectadores. Terminámos e muito bem, com a canção "Uma Estrela brilha dentro de ti" e com a "Noite Feliz" interpretada por meninas de 3º, 4º e 5º com as suas flautas de Bisel.



Podemos afirmar que foi um pequeno espetáculo mas com um forte componente emotiva...

Um grande Bem haja para todos os nossos utentes também para os seus familiares!

Que 2014 lhes traga tudo de Bom!! ■

Jantar de Natal da Instituição – 2013

Teve lugar no passado dia 21 de Dezembro de 2013 mais um **Fantástico Jantar de Natal** da Instituição, que contou com a presença de mais de 300 pessoas entre Colaboradores, Familiares de Colaboradores, Convidados e Órgãos Sociais da Instituição.



Fantástico porque foi realizado no Pavilhão de Eventos da nossa Cidade, onde tinha decorrido há uma semana atrás o Evento É Natal em Borba, pelo que a maioria das decorações foram simpaticamente deixadas no local, pela Câmara Municipal de Borba permitindo-nos assim que fôssemos transportados para um mundo de fantasia durante o nosso evento.



Um evento sim... pois contamos com um magnífico jantar e bom vinho, onde nada faltou, acompanhado de um

surpreendente buffet de doces bem como um bar bem recheado de digestivos e do nosso ótimo café Delta. Para não falar nas várias surpresas que decorreram durante o Jantar.



Para além de recebermos a excelente notícia, por parte do nosso Vice Provedor de que somos considerados uma das mais eficientes Misericórdias do país.

Também contamos com algumas surpresas, nomeadamente a entrega do Livro da nossa Instituição, como forma de agradecimento, ao antigo colaborador Sr. João Nunes, ao serviço dos utentes de Lares e Centros de Dia, como Barbeiro da Instituição, desde 1996 até Dezembro de 2013.

Assistimos á projeção de um pequeno sketch cómico com alguns elementos da nossa equipa técnica, assim como nos divertimos com um grupo musical feito pelos mesmos técnicos em jeito de brincadeira, com canções sugestivamente originais.

Foi um tempo muito bem passado finalizado pelo nosso amigo Luís Carlos Carvalho o famoso DJ Sistem. O frio não nos abrandou pelo que terminámos a nossa Festa de Natal lá pela uma e tal da manhã.

Queremos desde já agradecer a colaboração da Câmara Municipal de Borba e a todos aqueles que tornaram este Jantar de Natal possível e mais uma vez FANTÁSTICO!!

Desejamos a todo um Próspero Ano de 2014! ■

Arte Contemporânea nas Misericórdias

A União das Misericórdias Portuguesas, em colaboração com a Cooperativa Árvore, lançou o desafio a 17 artistas contemporâneos de atualizar a representação da imagem da Nossa Senhora da Misericórdia, que é o principal ícone da Instituição fundada no final do século XV.

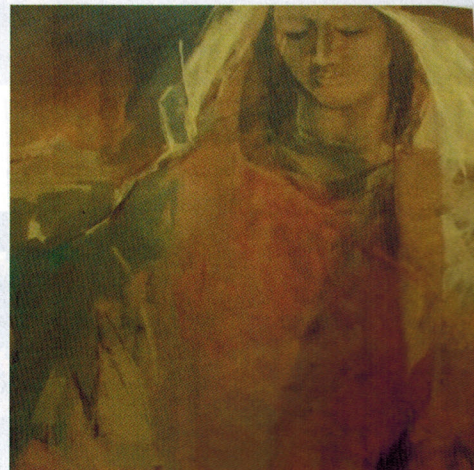
O resultado desse trabalho, realizado por artistas cooperantes da Árvore, foi apresentado na galeria da cooperativa portuense, e vai ser exposto, ao longo de 2014, noutras cidades do país.

O objetivo desta iniciativa é retomar

uma prática que durante séculos fez parte do quotidiano das Misericórdias, ou seja, a encomenda de trabalhos junto de artistas de renome.

Com isso, a UMP espera começar a aumentar o espólio de arte contemporânea nas Santas Casas, que representa uma ínfima percentagem de todo o espólio até ao momento inventariado pelo Gabinete do Património Cultural.

A Santa Casa da Misericórdia de Borba esteve presente na iniciativa a qual louvou com muito entusiasmo. ■



1º Aniversário ERPI MANUEL RAMALHO

A Santa Casa da Misericórdia de Borba celebrou no dia 6 de dezembro, o 1º aniversário da Estrutura Residencial para Pessoas Idosas (ERPI) Manuel Ramalho. Decorrido um ano desde o início do funcionamento, o balanço é muito positivo e recompensador para toda a equipa e mentores deste importante projeto.

Com a sua capacidade totalmente preenchida, esta ERPI tem efetuado um trabalho de qualidade no acompanhamento aos seus utentes, sempre tendo por base altos níveis de profissionalismo e empenho de todos os seus colaboradores, sendo o bem-estar e qualidade de vida dos nossos utentes a nossa maior preocupação.

Com a finalidade não só de celebrar o aniversário mas também de proporcionar aos utentes residentes na resposta

social um dia dinâmico e repleto de animação a SCMBORBA criou e desenvolveu um Programa Comemorativo que iniciou às 10:30, com a realização de Jogos Lúdicos Inter-geracionais os quais tiveram a participação especial das crianças da Creche e Jardim de Infância D. AN ANGÉLICA DA SILVEIRA que interagiram com os utentes residentes na ERPI Manuel Ramalho.

Constou ainda, das atividades matinais, um almoço convívio entre Mesa Administrativa, Equipa Técnica e os utentes da resposta social que foi organizado pelas colaboradoras da ERPI Manuel Ramalho.

As atividades vespertinas iniciaram às 14h30, e para a instituição convidou um grupo de *Poetas Populares* que cantaram e declamaram poesias promovendo desta forma a boa disposição e animação entre utentes da ERPI Manuel Ramalho.

Em seguida, as colaboradoras da resposta social surpreenderam os utentes e os seus familiares ao formar um grupo musical e dedicando-lhes algumas *Músicas Tradicionais Portuguesas*.

O Programa Comemorativo finalizou com o cantar dos parabéns no decorrer do lanche convívio para o qual foram convidados todos os participantes neste comemorativo.

Os familiares dos utentes residentes na ERPI Manuel Ramalho foram convidados a assistir a todas as atividades vespertinas de forma a tornar o ambiente mais familiar e harmonioso. A SCMBorba agradece aos Poetas Populares "Nel do Fado", Zé Miranda, António Prates e "Coimbra" pela sua participação neste evento. ■



"GLASS DRIVE" – em Parceria com Centro Comunitário

Perante a situação socioeconómica do País, e consciente da sua responsabilidade social, a Glassdrive decidiu aproveitar a distribuição geográfica dos seus centros e ajudar quem mais precisa.

Para tal promoveu a campanha Glassdrive Solidária. Esta campanha consistiu na recolha de vestuário e brinquedos, que depois foram entregues à nossa Instituição à resposta Social Centro Comunitário. ■



Centro Comunitário em "Espírito de Natal"...

Como já vai sendo habito a Santa Casa da Misericórdia de Borba através da sua resposta Centro Comunitário cumpriu mais uma vez a sua Missão em tempo de Natal.

Consegui através do seu espírito solidário entregar a cerca de 100 famílias um cabaz de Natal, que, com toda a certeza foi uma grande ajuda para as famílias deste Concelho. ■



SANTA CASA DA MISERICÓRDIA DE BORBA

Documentação necessária:

- BI / Cartão de cidadão
- Rendimentos – Reforma/Pensão
- Número de contribuinte e da Segurança Social
- Despesas de Farmácia (medicamentos de doença crónica comprovada pelo médico)
- Despesa de Renda de Casa
- Documentos do responsável (BI / Cartão de cidadão; cartão de contribuinte; morada e contacto telefónico)

Venha conhecer o nosso serviço...

Prestamos os nossos Serviços, todos os dias da semana, fins-de-semana e feriados...



Servimos; Apoiamos e Dinamizamos

Envelhecer não rima com solidão...



APOIO DOMICILIÁRIO

**Contato – 268 891 606
964 977 810**

Serviços que prestamos:

- Higiene e conforto pessoal
- Arrumação e pequenas limpezas
- Tratamento de roupas
- Fornecimento de refeições /Acompanhamento
- Teleassistencia
- Atividades de animação/Socialização
- Outros serviços



A quem se destina?

- Pessoas Idosas
- Pessoas que, por algum motivo, não possam assegurar, temporária ou permanentemente, a satisfação das suas necessidades básicas e/ou actividades da vida diária.
- Doentes e convalescentes



ESTREMORUTAS LDA.
COMÉRCIO DE FRUTAS
E PRODUTOS HORTÍCOLAS

Zona Industrial, lote 28
7100-147 Estremoz
PORTUGAL



Rua S. Bartolomeu n.º 48 - 7150 Borba
Tel.: 268 894 210 - Fax: 268 894 394
ALENTEJO - PORTUGAL
e-mail: sovibor.lida@mail.telepac.pt



Comércio de Produtos
e Sistema de Higiene

Rua Tomás S. Pinto, Lote 26, 5.º frente
6000- 285 Castelo Branco
Tel.: 272 343 541



CEREALPOR

Cereais de Portalegre Lda.

Tapada de Surdo - 7300-312 ALEGRETE

ALENTEJO - Portugal

Tel. 351 245 950 030 - 351 245 965 162 - Fax. 351 245 965 226
e-mail: cerealpor@mail.telepac.pt



Telef. 266 892 109 - Fax 266 892 046
Telemóvel 935 557 996
Zona Industrial ADUA
7050-001 MONTEMOR-O-NOVO



Enchidos da Quinta



SOTALHOS



SANTA CASA DA MISERICÓRDIA DE BORBA

- Serviço de Apoio Domiciliário
- Centro de Alojamento Temporário
- Centro Comunitário
- Universidade Sénior de Borba
- Creche e Jardim de Infância
- Centro de Actividades de Tempos Livres
- Lares de Idosos
- Centros de Dia
- Oficina do Idoso

Rua Humberto Silveira Fernandes, 16 | 7150 Borba
Telefone 268 891 601 | Fax 268 891 602

Visite o nosso site: www.scborba.pt

