



BOLETIM INFORMATIVO

SANTA CASA DA MISERICÓRDIA DE BORBA

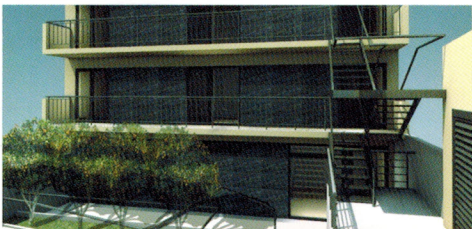
Nº 12 - NOVEMBRO 2011

Santa Casa da Misericórdia de Borba de mãos dadas com a Solidariedade...



Centro Comunitário...

o único recurso para as famílias desfavorecidas do Concelho



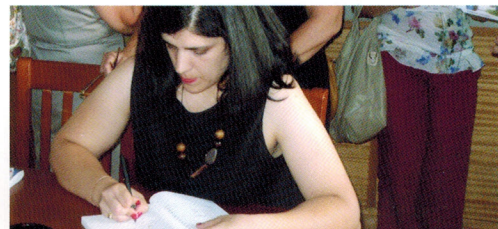
Novo Lar de Idosos
Obras iniciaram-se no início do
mês de Outubro

Página 12



Celebração da Bênção do Lar de
Idosos Josefina Silveira
Fernandes

Página 3



Contando memórias... um
testemunho

Páginas 11

sumário

Palavra da Mesa Administrativa

- 3 Celebração da Bênção do Lar de Idosos Josefina Silveira Fernandes
- 3 Comemoração dos Aniversários das Valências: Lar de Idosos e Centro de Dia Humberto Silveira Fernandes; Centro de Dia de Rio de Moinhos e Oficina do Idoso
- 4 A Creche
- 5 De volta, à Creche e Jardim de Infância...
- 5 Visita à vinha do Sr. João Ramalho
- 6 Serviço de Apoio Domiciliário...
- 7 Centro Comunitário... Uma ajuda no combate contra a crise...
- 7 Realojamento das famílias de Etnia Cigana
- 8 Importância da alimentação saudável na terceira idade
- 9 Centro de Actividades de Tempos Livres
- 10 A importância do exercício físico na terceira idade
- 11 Contando memórias... um testemunho
- 12 Novo Lar de Idosos - Obras iniciaram-se no início do mês de Outubro
- 12 Projecto SCMB - Edifício Multifunções
- 13 Projecto de Eficiência Energética
- 13 Requalificação do Serviço de Apoio Domiciliário Proder-Sub Programa 3/Abordagem Leader
- 13 Projecto «Partilhar para melhorar»
- 14 Breves

Desafios e Solidariedade

Quando começam a surgir os problemas sociais, económicos e assistenciais, tomam grande importância as instituições de carácter social como a Santa Casa da Misericórdia de Borba.

É nestas circunstâncias que o princípio que levou à sua fundação se torna relevante e é dado o devido valor ao trabalho social efectuado em silêncio ao longo de décadas. Assim, hoje mais do que no passado a SCMB, é face ao contexto actual um autêntico porto de abrigo na actual tempestade, onde os mais fracos e necessitados podem encontrar um refúgio.

A Mesa Administrativa e os órgãos representativos da gestão têm ao longo dos anos desenvolvido uma gestão, assente em princípios de sustentabilidade económica, por forma, a assegurar o presente e o futuro da instituição.

Dessa forma, num contexto económico particularmente difícil do País, com reflexos na vida de todos nós, podemos assegurar a todos os irmãos assim como a todos colaboradores, fornecedores e demais utentes e amigos desta grande instituição, que a mesma se encontra financeiramente dotado dos adequados recursos financeiros necessários à sua actividade social.

Ao longo do presente mandato e na sequência do que vinha sendo desenvolvido ao longo dos mandatos anteriores, sempre a Mesa Administrativa se focou na adequada gestão económica da instituição por forma a assegurar a sustentabilidade da mesma, tendo mantido uma gestão muito criteriosa na gestão dos seus recursos financeiros e na adequada e expedita rentabilização dos excedentes financeiros.

Podemos afirmar com orgulho que fruto das boas práticas e opções tomadas no passado e no presente, somos uma força que dá e continuará a dar o seu contributo para alavancar a economia local.

Vamos assim iniciar em breve uma obra que pese embora o seu custo, irá contribuir para aumentar a nossa oferta e bem assim consolidar a actividade de apoio à terceira idade. Por outra via iremos proporcionamos trabalho a muitos Borbenses, recuperamos o património da instituição e resolvemos os problemas com os prédios contíguos derivados de infiltrações, não penalizando mais os nossos vizinhos.

A Mesa Administrativa reafirma que foi sempre sua intenção evitar a degradação deste património, que por via dos habituais trâmites burocráticos, só agora obteve todas as autorizações necessárias ao desenvolvimento deste tipo de projectos, que envolve diversas entidades oficiais.

Não podemos também esquecer as situações graves de famílias com problemas que configuram "pobreza escondida" e com isso trazer penalizações para as crianças e idosos.

É nestas ocasiões que as valências da instituição podem dar um grande contributo para minimizar estas situações, pelo que reforçamos a disponibilização de apoio a todos quantos dela necessitam, dentro das nossas capacidades humanas e económicas.



BOLETIM INFORMATIVO
SANTA CASA DA MISERICÓRDIA DE BORBA

Propriedade, edição e redacção

Santa Casa da Misericórdia de Borba
Rua Humberto Silveira Fernandes, 16
7150-129 Borba
Telefone: 268 891 601 - Fax: 268 891 602
E-mail: scmborba@netvisao.pt

Director: Crispim Francisco Avó Lopes

Redacção: Mesa Administrativa e colaboradores

Design e paginação: João Oliveira

Impressão: Gráfica Calipolense, S.A. - Vila Viçosa

Periodicidade: Trimestral

Tiragem: 1.500 exemplares

Depósito legal: 240539/06

Distribuição Gratuita

Celebração da Bênção do Lar de Idosos Josefina Silveira Fernandes

No dia 7 de Maio, a convite dos Elementos da Mesa Administrativa da Santa Casa da Misericórdia de Borba, recebemos na nossa Aldeia Social a visita de Sua Ex.ª Rev. ma o Sr. D. José Sanches Alves, Arcebispo Metropolitano de Évora. O principal propósito desta visita foi a Bênção do Edifício do Lar de Idosos Josefina Silveira Fernandes.

Assim, por volta das 17.00, o Sr. D. José Sanches Alves chegou à nossa Quinta da Prata, onde foi recebido pelos Elementos da Mesa Administrativa da Santa Casa da Misericórdia e pelo Sr. Padre Marcelino Caldeira, que em muito nos auxiliou para que esta visita e o propósito da mesma decorre-se pelo melhor.

Já à entrada das instalações do Lar de Idosos Josefina Silveira Fernandes, a Tuna da Universidade Sénior da Santa Casa da Misericórdia de Borba brindou todos os presentes com uma belíssima actuação de boas vindas, à qual se seguiu a bênção do Edifício.

Terminada esta cerimónia, decorreu uma visita às diferentes valências da Santa Casa da Misericórdia de Borba situadas na Quinta da Prata, à qual se seguiu um lanche servido nas Instalações da Oficina do Idoso, destinado a todos os convidados para esta cerimónia



Comemoração dos Aniversários das Valências: Lar de Idosos e Centro de Dia Humberto Silveira Fernandes; Centro de Dia de Rio de Moinhos e Oficina do Idoso

No dia 29 de Junho, decorreu na Quinta da Prata, mais uma festa de comemoração dos aniversários das valências Lar de Idosos e Centro de Dia Humberto Silveira Fernandes, Centro de Dia de Rio de Moinhos e Oficina do Idoso.

A comemoração destas importantes datas iniciou-se com a celebração de uma Eucaristia, nas instalações do Lar de Idosos e Centro de Dia Humberto Silveira Fernandes, à qual se seguiu um almoço convívio com todos os convidados, onde não faltaram as sardinhas e pimentões assados, bem tradicionais dessa época do ano.

Como em dia de festa a animação não pode faltar, por volta das 14.30 demos início ao nosso Arraial típico dos Santos Populares, que se comemoram nesta altura do ano.

No nosso Arraial contamos com uma quermesse, jogos tradicionais, desfile de Marchas Populares e Animação de Grupo dinamizada pelo professor Francisco Chouriço. Terminada esta tarde de grande animação, que encantou todos os nossos utentes e convidados, foi altura de encerrar a festa com o cantar dos parabéns às nossas valências.





A Creche

A Creche surge na continuidade da família, com vista a um alargamento de experiências significativas que permitam à criança desenvolver-se como um ser único e global, sendo por isso mesmo, considerada, hoje em dia, como uma resposta educativa única e não um simples local de "guarda das crianças".

Sabemos que as experiências das crianças nos seus primeiros anos de vida estão muito relacionadas com a qualidade dos cuidados que recebem. Podendo estas experiências ter um verdadeiro impacto no seu desenvolvimento futuro. Os cuidados adequados durante a primeira infância trazem benefícios para toda a vida.

A infância é a etapa fundamental da vida das crianças, sendo os primeiros 36 meses de vida particularmente

importantes para o seu desenvolvimento físico, afectivo e intelectual. Deste modo, importa que este desenvolvimento se caracterize por um ambiente acolhedor e dinamizador de aprendizagens, onde a criança se possa desenvolver de forma global, adequada e harmoniosa.

Para tal, é necessário que a criança se encontre num local onde possa ser amada e sentir-se segura. É igualmente importante que tenha oportunidades para brincar, desenvolver-se e aprender num ambiente seguro e protector. Desta forma, estará a desenvolver a sua auto-estima, auto-confiança e a capacidade de se tornar independente face aos desafios futuros com que irá sendo confrontada ao longo do seu desenvolvimento.



De volta, à Creche e Jardim de Infância...

Após as férias, nada melhor do que regressar à Escola! Rever amigos, mais crescidos e mais pequenos, fazer novas amizades e crescer a brincar e a aprender, mas sempre com alegria...

Mais um ano se passou e pensamos que esta grande Família está cada vez mais forte e é com imensa alegria que vemos as "nossas" crianças crescer. Atentos à conjuntura económica que atravessamos, demos início a mais um ano lectivo que certamente vai ser diferente de todos os anteriores, com novos projectos, confiantes no profissionalismo de toda a equipa dinâmica da Creche e Jardim de Infância que diariamente presta apoio a todos os nossos utentes, com carinho e dedicação.

A Creche e o Jardim-de-Infância D. Ana Angélica da Silveira iniciou o ano lectivo 2011/2012 a 1 de Setembro, com um aumento significativo do número de crianças, desde o berçário aos 5 -6 anos (cerca de 120 utentes).

Deste modo, a Santa Casa está pois a ir ao encontro mais uma vez da satisfação das necessidades das famílias do concelho.

Durante o referido mês, mês de adaptação, os mais pequenos tiveram oportunidade de conhecer/reconhecer o espaço, podendo assim explorar as excelentes instalações bem como usufruir do magnífico espaço exterior que convida a brincadeiras e jogos de descoberta. As



Educadoras e Ajudantes aproveitaram a oportunidade para estabelecer as regras.

Visita à vinha do Sr. João Ramalho

Ainda em Setembro, o tema do Outono foi explorado, através da realização de diferentes e diversas actividades: os grupos mais crescidos visitaram a vinha do Sr. João Ramalho, acompanhados pelos Agentes da Escola Segura, para assistirem às vindimas, bem como toda a dinâmica envolvente deste trabalho agrícola.

As crianças de 3, 4 e 5 anos foram, também, visitar a Adega da Sovibor e à Fabrica do Pimentão onde puderam observar o processo de transformação destes produtos da nossa região.



● ● ● A vinha

● ● ● Visita à Adega da Sovibor

● ● ● O pimentão

Serviço de Apoio Domiciliário...

Ao encontro das necessidades da População do Concelho de Borba...

Somos actualmente uma Instituição que acompanha a sociedade, as suas mudanças e problemas. Dispomos de um grupo de colaboradores qualificados e integrados nas suas funções e nas próprias redes sociais.

Temos uma forte ligação a todos aqueles que nos ajudam formalmente e informalmente a chegar aos nossos "sonhos" procurando que o saber e trabalho produzido não fiquem confinados às nossas paredes, ainda que históricas, mas que seja posto ao serviço do desenvolvimento económico e social nos diferentes campos em que desdobramos a nossa actividade. É neste permanente processo de "ajudar os mais carenciados e necessitados" que crescemos preparando-nos para os exigentes desafios de uma sociedade em acelerado processo de transformação estrutural.

O serviço de apoio domiciliário não é excepção, adapta-se, molda-se a toda uma Comunidade com muitos idosos e poucos recursos. Trabalhamos em prol de criar aos nossos utentes uma qualidade de vida digna e feliz.

Graças ao esforço de todos, nos meados do mês de Setembro demos inicio ao serviço de alimentação também aos Domingos.

É importante para os nossos idosos receberem a alimentação no mesmo dia em que é confeccionada. Além de aumentar a qualidade do serviço deixa-nos também mais tranquilos, pois não é o entregar só da refeição, é a rotina que se cria com aqueles que não vêm nem falam com mais ninguém a não ser com as colaboradoras que lhes prestam apoio. É o garantir de mais um abraço por dia...



SANTA CASA DA MISERICÓRDIA DE BORBA

Venha conhecer o nosso serviço....
Apareça....

Iniciámos o nosso serviço também aos DOMINGOS...

Documentação necessária para inscrição:

- Bilhete de Identidade do Utente e seu Responsável;
- Cartão de Contribuinte; do Utente e seu Responsável;
- Pensão e número da segurança social
- Despesas em renda de casa e medicação.



**Servimos,
Apoiamos e
Dinamizamos**

Envelhecer não rima com solidão...



APOIO DOMICILIÁRIO

Serviços que prestamos

- Higiene e conforto pessoal
- Arrumação e pequenas limpezas
- Administração de medicamentos
- Tratamento de roupas
- Fornecimento de refeições /acompanhamento

Outros Serviços

- Actividades lúdico recreativas
- Passeios

A quem se destina?

- Pessoas Idosas
- Pessoas que, por algum motivo, não possam assegurar, temporária ou permanentemente, a satisfação das suas necessidades básicas e/ou actividades da vida diária.
- Doentes e convalescentes

Cuidamos de si e da sua família...

Centro Comunitário...

Uma ajuda no combate contra a crise...

São cada vez mais as famílias que batem à porta da Santa Casa da Misericórdia de Borba, por não terem dinheiro suficiente para alimentar o seu agregado familiar e fazer face às despesas.

Todos os dias aparecem casos de pessoas desempregadas, famílias para quem o subsídio de desemprego acabou, e que se vêem sem nada. Têm dificuldades de toda a ordem, desde pagamentos de casa, água, luz, gás.

Até ao final do mês de Setembro tínhamos mais de 200 processos, na mesma altura do ano passado não chegávamos aos 150. Entre as famílias que vêm pedir ajuda, há algumas cuja situação mudou radicalmente: "Todos os dias surgem casos novos e famílias novas. Há famílias que outrora ajudaram e agora recorrem porque estão necessitados."

É aqui que o Centro Comunitário tem um papel fundamental, tenta através dos serviços que dispõe ajudar a população do Concelho a colmatar algumas dessas

necessidades. O apoio alimentar tem sido uma mais-valia. O apoio da Segurança Social através do PCAAC (Programa Comunitário de Ajuda Alimentar a Carentes) e o Banco Alimentar têm tido um papel fulcral no desenvolver da nossa actividade. "Estamos num momento de crise que torna a ajuda alimentar ainda mais necessária".

Mensalmente são apoiados mais de duas dezenas de famílias que vêm este Centro como o seu único recurso.

Além do apoio em géneros alimentares, o Centro também dispõe de um refeitório social, (até à presente data serviu mais de 1000 refeições), de um banco

de roupa e de uma lavandaria social que está ao dispor de todos os residentes do Concelho a título gratuito.

A Santa Casa da Misericórdia de Borba quer continuar a apostar neste equipamento pois está consciente que os tempos que se avizinham não vão ser fáceis e que este tipo de serviços que esta valência oferece à Comunidade irá com certeza ter muito mais procura.

"O Centro Comunitário ajuda-me em alimentos. O dinheiro que ia gastar nestes alimentos dá para comprar outras coisas, é o único recurso que temos aqui no Concelho". (anónimo Out. 2011)



Realojamento das famílias de Etnia Cigana

Passado quase um Ano do Realojamento das 22 famílias de Etnia Cigana, a Santa Casa de Misericórdia de Borba continua a receber da Câmara Municipal de Borba a tranche mensal de 4.750.00€ relativa ao adiantamento que efectuou devido as dificuldades de Tesouraria do Município. Estes pagamentos iniciados no mês de Junho de 2010 têm o seu "terminus" em Fevereiro de 2012.

Importância da alimentação saudável na terceira idade

A refeição é para muitas pessoas um motivo de prazer, seja qual for a idade. Mas a prática de uma alimentação saudável ajuda a manutenção de uma vida saudável, em forma e cheia de energia.

Em idades mais avançadas como é o caso dos idosos, é importante certificarmos que os alimentos ingeridos correspondam às necessidades nutricionais do organismo, visto que estas necessidades são as mesmas que uma pessoa adulta.

Por várias razões, como é o caso da dificuldade na deglutição, boca seca, pouca ou nenhuma mobilidade dos membros superiores, falta de dentição, muitos idosos têm uma alimentação insuficiente para as suas necessidades, provocando o gasto das reservas

energéticas, dando origem a deficiências nutricionais ou malnutrição. A ingestão de uma alimentação saudável é essencial para a manutenção de peso e reduzir o risco de doenças.

Para uma alimentação ser considerada saudável os alimentos em destaque incluem a ingestão de fruta, produtos hortícolas, batata, cereais e derivados, leguminosas, como por exemplo o feijão e as ervilhas, leite e derivados meio-gordo ou magros, as carnes magras, como as aves e carnes de caça, peixe, ovos e nozes. Ingerir em menor quantidade alimentos que contenham gorduras saturadas e gorduras *trans*, colesterol, e alimentos que contenham excesso de sal e adição de açúcar.



Centro de Actividades de Tempos Livres

Fundamental no apoio às férias escolares

Há imagem dos outros anos, esta é uma Valência Social que dá uma resposta essencial durante o período de férias escolares, a crianças dos 5 aos 12 anos do nosso Concelho e respectivas Freguesias.



● ● ● Pintura «O meu Verão»



● ● ● Um dia na Piscina



● ● ● Jogos no jardim!

Um dos objectivos principais desta valência é a preparação e realização de actividades lúdicas junto das crianças, de maneira a ocupar os seus tempos livres qualitativamente e de forma salutar, tendo também por base a diversão e o entretenimento.



● ● ● Jogo com percurso...



● ● ● Competitividade salutar!



● ● ● Jogo com obstáculo...

É de salientar que o CATL para além de interagir com as crianças, também se preocupa em levar a criança a interagir com as pessoas de maior idade, sendo estes os seniores e idosos que fazem parte da nossa Instituição. Esta interacção é da maior importância, uma vez que fomenta a troca de experiências de forma sensível e humana, tão necessária para a formação cívica da criança.



● ● ● Lar Humberto Junho'11



● ● ● Lar Josefina Julho'11



● ● ● Oficina do Idoso Julho'11

A importância do exercício físico na terceira idade

Para efeitos de conceito, eram considerados na terceira idade, indivíduos com mais de cinquenta anos...

No entanto a actualidade alterou esse conceito, pois a esperança de vida aumentou, e assim são considerados indivíduos na terceira idade pessoas com mais de cinquenta e cinco anos aproximadamente...

"a educação física, através da prática de actividades físicas considera o individuo como um ser numa dimensão biopsicossocial, que ensina a pessoa humana a viver. Mesmo que estas contribuições de ordem subjectiva, não possam ser mensuradas e quantificadas"...

No meu entender, actividade física é tudo o que envolve movimento físico. Este movimento, pode ser expresso sob a forma de ginástica, dança, actividades lúdicas, jogos,

recreação, contacto corporal, passeios, trocas de conhecimentos, enfim, tudo que, de uma forma ou de outra, nos relaciona uns com os outros de forma física...

É minha finalidade, que a prática da actividade física, deve proporcionar ao individuo um encontro ou reencontro, com o seu corpo, o que significa olhar-se mais, perceber-se mais, sentir-se mais, expor-se mais e procurar ser feliz. É tão bom sentir a possibilidade de voltar a atar um cordão de sapato, pentear os cabelos, conhecer pessoas, sair do seu espaço, andar...

Isto significa dar novos rumos à sua existência, cuidarmos mais de nós, não em busca de uma juventude eterna, porque isso é impossível, mas procurar sempre uma melhor qualidade de vida...

Os benefícios para o idoso, que pratica actividade física são muitos, desde o campo físico ao social, no entanto tenho preparado e desenvolvido actividades, compatíveis com a idade dos executantes e estando sempre atento às alterações que podem ocorrer durante a prática, tais como; alterações na pele, frequência cardíaca, pressão arterial, etc... respeitando sempre os limites individuais...

Opto por actividades que trabalhem capacidades físicas que sejam pré-requisitos básicos para a conquista do objectivo final – preparar o idoso, na resolução das suas necessidades básicas diárias, sem perda da sua auto-suficiência – a saber: resistência cardio - respiratória ou aeróbia, flexibilidade, resistência muscular localizada...

Nesta perspectiva, procuro cumprir os seguintes princípios:

- Incentivar e motivar o idoso através de actividades que não sejam exaustivas e que não tenham grau de dificuldade elevado
- Considerar que nenhum individuo é igual ao outro (diversidade)
- Explicar sempre os benefícios da actividade que o idoso realiza

- Dar atenção individual, fazer correcções, transmitir segurança ao idoso para que ele participe nas actividades regularmente

- Permitir que falem e conversem entre si, possibilitar que se possam distrair e retomar a actividade sem receio de serem preprendidos.....



Muitos idosos querem apenas carinho e atenção; ir para a "aula de ginástica" é apenas um pretexto, por isso deixo-os à vontade quanto à realização da actividade. A tendência é irem levando a actividade a sério à medida que o tempo vai passando e, por si próprios, se consciencializam da importância de realizar os exercícios correctamente, com postura e respiração adequadas.....

Considerando o anteriormente referido, desenvolvo as actividades,

não exclusivamente na dimensão físico - motora, mas procuro alcançar também a dimensão social, cognitiva, afectiva, de saúde educação e higiene...

Na dimensão físico - motora, orientar a actividade para:

- Domínio mecânico: desenvolvimento das qualidades físicas
- Domínio psicomotor: centrado em 4 questões essenciais, a saber:

- Consciência corporal
- Aumento do reportório motor
- Qualidade dos movimentos
- Relacionamento espacial e temporal

- Domínio funcional: melhorar a qualidade das habilidades quotidianas, ex. posturas, acções...

Na dimensão social, orientar a actividade para integração de grupo, comunicação entre pessoas, criação de novas amizades. Participação, colaboração, jogo...

Na dimensão cognitiva, orientar a actividade para jogos de memória, observação, atenção, concentração, interesses, originalidade, aquisição de novas aprendizagens...

Na dimensão afectiva, orientar a actividade para a auto-estima, confiança em si mesmo, desenvolver o sentimento de utilidade, desfrutar das actividades, alegria, riso...

Na dimensão de saúde educação e higiene, orientar a actividade, na redução da fadiga perante determinado esforço, evitar a atrofia, combater a doença pelo abuso do sedentarismo: osteoporose, colesterol, obesidade, diminuição do metabolismo, estados de ansiedade, depressão... Desenvolver hábitos de actividade física, abordar temas associados à actividade física e a saúde, exemplos de alimentação saudável, actividades mais recomendadas, hábitos de higiene...

O Professor, Francisco Alberto Simões Chouriço

Contando memórias... um testemunho



Um testemunho... Realmente o texto que apresento é apenas um testemunho da minha vivência em Borba. Estando de passagem por esta terra maravilhosa, por ter sido colocada no Agrupamento de Escolas, em 2009, fui professora voluntária de Inglês e Oficina de Leitura e Escrita na Universidade Sénior de Borba, valência da Santa Casa da Misericórdia da mesma cidade.

O tema da Literatura Popular sempre me foi muito caro e, no seguimento da análise textual do conto popular, tipologia leccionada então nas aulas da Oficina, sugeri aos alunos que realizassem uma recolha de provérbios, lendas, cantigas, expressões e mezinhas usadas na região. Semana após semana, aula após aula, o material recolhido foi cuidadosamente organizado, nas horas vagas da minha função docente no Agrupamento de Escolas do Concelho de Borba.

O tempo dedicado à compilação dos textos e passado em contacto com os alunos foram horas preciosas, porque no convívio com eles e com a tradição que me contavam apercebi-me da riqueza que o povo alentejano detém a nível cultural, pontapé de saída para a edição de um livro.

Assim, nasceu *Contando memórias...* Mas o que é *Contando memórias...*? É isso mesmo: contar para além do conto, é contar as lendas, os ditos populares, os provérbios, as cantigas, as mezinhas. Acolhendo a sugestão de braços abertos, os alunos serviram-se das memórias das suas infâncias... memórias esquecidas, memórias relembradas e agora memórias registadas. As que nele aparecem fazem parte do povo alentejano, particularmente da região envolvente de Borba, um povo detentor de uma tradição oral riquíssima.

A cada aula iniciada, eu deparava-me com coisas novas. «Olhe, professora, isto é para o livro», diziam. E assim foram aparecendo as lendas, os contos, as mezinhas, as quadras populares, as cantigas, a descrição das diferentes tradições da zona, como a apanha da azeitona, a vindima, a feitura do pão, a matança do porco, os jogos tradicionais, as receitas gastronómicas, os casamentos e os funerais.

A partir de então, foi apenas um trabalho de compilação e organização, ao qual me dediquei. Sujeito a falhas, este livro tem, acima de tudo, uma verdade: a intenção de tornar conhecida a cultura da terra que me acolheu. Foi para mim de grande agrado tomar contacto com uma realidade diferente da transmontana, com a qual sempre lidei, por ser natural de Vinhais.

A edição deste livro teve duas sessões de apresentação: no dia 5 de Julho de 2011, na Oficina do Idoso da Santa Casa da Misericórdia de Borba, e no dia 12 de Julho de 2011, no



Agrupamento de Escolas de Borba. Esta edição não seria possível sem o apoio da Santa Casa da Misericórdia de Borba e sem os patrocínios de Banco Espírito Santo, Sovibor, Fabripan, Viagens Rainha Santa Isabel, Delta Cafés, a quem agradeço.

A nível pessoal, aprez-me agradecer também a ajuda imprescindível do Sr. João Oliveira, que apoiou na parte gráfica do livro; à D.ª Maria Rosa Freire, pelas ilustrações do mesmo; à Dr.ª Manuela Lagoa, Coordenadora da Universidade Sénior, por todo o empenho e dedicação, e à D.ª Maria do Carmo Alpalhão, por me ter convidado para ser professora voluntária, após ter sido minha aluna no Centro Novas Oportunidades do Agrupamento de Escolas de Borba. Fica um agradecimento final, mas não de menor importância, a todos os alunos da Oficina de Escrita e Leitura da Universidade Sénior, pois sem eles este trabalho não seria possível e não passaria talvez de um conjunto de textos recolhidos para uma disciplina específica.

Neste Ano Europeu do Voluntariado, não poderia deixar de referir que ser voluntário é ser humano, é ser para os outros, é dar sem pensar em receber. Esse foi basicamente o meu trabalho na Universidade Sénior. Ali aprendi que o voluntariado fará sempre parte da minha vida, pois o contacto com aquelas pessoas com quem privei semanalmente acordou algo em mim: o amor pelo próximo e a vontade de ajudar. Para concluir, tenho a sensação de que muito mais haveria para contar no livro, mas os alunos estiveram apenas contando memórias...

Marisa Alves Teixeira

Novo Lar de Idosos - Obras iniciaram-se no início do mês de Outubro

Com este novo projecto pretende – se reconstruir e remodelar um edifício de que a Santa Casa da Misericórdia é proprietária, com o intuito de implementar uma nova valência de Lar de Idosos de qualidade superior, com possibilidade de responder a um grupo significativo de utentes.

O pretensu projecto vem ao encontro das necessidades detectadas no âmbito do alojamento e cuidado de idosos, sendo aberto não só aos residentes no concelho de Borba

bem como, abrangendo - se a todos os cidadãos do nosso Distrito.

Pretende - se que esta estrutura residencial proporcione aos residentes os cuidados necessários em termos habitacionais, de higiene e alimentação... bem como a integração interna e externa ao Lar dos utentes.

Este projecto ficará ligado ao complexo da Aldeia Social da Quinta da Prata, onde os seus utentes poderão usufruir de todo o ambiente social que se vive na referida Aldeia.



● ● ● Em obra



● ● ● Depois

Projecto SCMB - Edifício Multifunções

No seguimento do que foi noticiado na passada edição do nosso boletim (Fevereiro de 2011), vimos mais uma vez informar de que a situação não sofreu qualquer tipo de alterações. Continuamos a aguardar pela aprovação do Plano de Pormenor UOPG0 junto dos organismos oficiais – Câmara Municipal de Borba.

Estamos a efectuar todos os esforços para que a situação

seja o mais rapidamente resolvida pois este equipamento será uma “mais-valia” para a qualidade de vida de todo o Concelho de Borba. Para além de comportar a vertente cultural e de recreio, esta valência, pretende dar uma resposta mais específica ao nível da saúde física do indivíduo.



● ● ● Projecto



● ● ● Projecto



Projecto de Eficiência Energética

Portugal produz apenas 15% da energia que consome, tornando-o num dos países mais dependentes da utilização de energias fósseis importadas.

Estas situações têm consequências directas na economia, uma vez que o custo dos combustíveis fósseis importados encarece a produção de bens e serviços. Adicionalmente, a utilização pouco eficiente da energia traduz-se em ameaças preocupantes para o país/região, seja do ponto de vista económico, social ou ambiental.

Como a Santa Casa da Misericórdia de Borba também se preocupa com estas questões, candidatou-se a dois Projectos desta natureza, para que a sua "Aldeia Social" também poupe, rentabilize recursos e ajude o ambiente.

Um dos Projectos foi para a Creche e Jardim de Infância D. Ana Angélica Silveira e outro para o Lar Humberto Silveira Fernandes. Dos dois, apenas um vingou, o do Lar Humberto" devido a questões relacionadas com os custos dos equipamentos.

Requalificação do Serviço de Apoio Domiciliário Proder-Sub Programa 3/Abordagem Leader

No final do ano 2010 a SCMB candidatou-se dentro do Programa PRODER à medida "Melhoria da Qualidade de Vida" Acção 3.2.2. Esta acção visa o apoio a serviços que respondam às necessidades específicas da população residente de cada um dos Concelhos do território de intervenção, nomeadamente a serviços de acompanhamento domiciliário a idosos. A candidatura foi elaborada e em meados de 2011 recebemos a boa notícia

que o projecto foi aprovado.

As razões que levaram a Santa Casa da Misericórdia de Borba apostar neste Projecto prenderem-se por aumentar a qualidade de vida dos nossos idosos institucionalizando-os o mais tarde possível, chegar o mais possível às zonas mais limítrofes do Concelho e apetrechar esta valência com equipamento que consiga dar resposta a um maior número de utentes.

Projecto «Partilhar para melhorar»

No passado dia 9 de Novembro teve lugar na Santa Casa da Misericórdia de Estremoz mais um Encontro do Projecto "Partilhar para Melhorar". O Tema centrou-se nos "Centros de Acolhimento – Problemas e Constrangimentos".

O próximo Encontro terá lugar na Instituição SCMB, que promoveu o Projecto, a fim de se efectuarem os balanços deste tipo de iniciativa.

Desde já agradecemos a todas as Instituições que estiveram de mãos dadas neste Projecto e o ajudaram a concretizar. Um Muito Obrigado às Santas Casas da Misericórdia de Portalegre, Veiros; Castelo de Vide e Estremoz.

Esperamos que futuramente tenhamos oportunidade de desenvolver outras acções com o mesmo carisma inovador e proactivo.

Antigo Centro de Saúde de Borba

A Santa Casa da Misericórdia de Borba já tem em sua posse a chave do Antigo Centro de Saúde de Borba.

Edifício histórico que desde sempre apoiou a população do Concelho.

Contamos com a colaboração de todos os irmãos para a apresentação de propostas que concedam ao espaço a nobreza que o mesmo merece, assim como garantir a sua sustentabilidade.



Tuna Sénior de Borba ENCANTA mais uma vez...

No passado dia 2 de Setembro de 2011 a Tuna Sénior da Santa Casa da Misericórdia de Borba participou numa arruada nas Festas das Flores em Campo Maior. A convite da Associação de festas desta Terra mais uma vez a Tuna Sénior ENCANTOU todos os visitantes deste evento. Esta iniciativa de louvar, que proporcionou uma maravilhosa noite de cantares por várias ruas de Campo Maior dando assim a oportunidade de todos ouvir e apreciarem esta nossa Tuna Sénior de Excelência.

Comemoração do Dia Mundial do Idoso – Serviço de Apoio Domiciliário

No passado dia 1 de Outubro comemorou-se o Dia Mundial do Idoso. Mais uma vez o Serviço de Apoio Domiciliário para comemorar este dia mimou os seus idosos com uma pequena lembrança.

Hoje em dia temos cada vez mais a hipótese de “sermos idosos ou velhos”; o aumento da esperança de vida, o avanço da medicina é factor que contribui para que tal aconteça.



Para os idosos o dia de hoje é o primeiro do resto de sua vida...para os velhos todos os dias parecem os últimos de uma longa jornada. Para os idosos o calendário estão repletos de amanhã... para o velho o calendário só tem “ontens”.

Que todos nós, enquanto idosos, vivamos uma vida longa, mas que nunca fiquemos velhos.”

Captação da Água da “Fonte dos Asmos”

Continuando a rentabilizar recursos, também se encontra em curso o processo de captação de água da “Fonte dos Asmos”, (propriedade da Santa Casa da Misericórdia de Borba). A Fonte encontra-se a 1km da Aldeia Social e a água vai ser canalizada por gravidade para um depósito a fim de ser aproveitada nas valências que se encontram na Quinta da Prata.



Jardim de Infância visita a Quinta Pedagógica do Pomarinho em Évora

No passado dia 11 de Outubro as cerca de 70 crianças do Jardim de Infância da Santa Casa da Misericórdia de Borba desfrutaram de um dia diferente realizando uma visita à Quinta Pedagógica do Pomarinho, em Évora. Esta actividade teve como objectivo reavivar as tradições rurais o dia-a-dia numa quinta desenvolvendo nas crianças o amor e o respeito pelo ambiente, pelos animais e pelo equilíbrio da natureza. As crianças usufruíram de um almoço e lanche convívio ao ar livre e mostraram um grande entusiasmo no decorrer da visita. Foi uma visita bastante gratificante e enriquecedora para todos os intervenientes.



Visita ao Bosque

No passado dia 11 de Outubro, os alunos da Universidade Sénior de Borba visitaram o Convento de Nossa Senhora da Consolação do Bosque, acompanhados pelo Sr. Padre Marcelino. Esta actividade enquadrada nas aulas de Cultura Cristã teve como objectivo não só conhecer a Igreja mas também este espaço viçoso, com densa mata onde outrora houve um convento de Franciscãos.



Dia do Idoso

A tarde de 3 de Outubro foi de festa nas instalações do Lar de Idosos e Centro de Dia Humberto Silveira Fernandes com a comemoração do Dia Internacional do Idoso. Esta comemoração contou com realização um Baile e posteriormente com um lanche, na qual todos os utentes de Lar e Centro de Dia conviveram harmoniosamente entre si. No final, foi distribuído a cada utente uma pequena lembrança alusiva ao dia em questão.

SCMB continua a apoiar colectividades desportivas

Cumprindo uma pratica que já dura há alguns anos, a Mesa Administrativa da Santa Casa da Misericórdia de Borba deliberou o apoio a algumas colectividades desportivas do Concelho. Não sendo esta uma vocação tradicional da Santa Casa, a Mesa considera, no entanto, que é



importante que continue a haver condições para que as crianças e jovens tenham oportunidades saudáveis que correspondam aos seus desejos e lhes permitam sonhar com carreiras semelhantes dos seus ídolos.

Assim, foi apoiado o Clube Borbense com 1.200.00€ anuais;

O Barbus – Futsal Feminino com 800.00€ anuais;

Grupo Desportivo Cultural Rio de Moinhos – 250.00€ anuais.



Visita ao S. Mateus

O Lar de Idosos e Centro de Dia Humberto Silveira Fernandes realizou no dia 23 de Setembro mais um passeio com os seus idosos à festa do S. Mateus, em Elvas. Este passeio teve como objectivo visitar a Igreja do S. Mateus, mas também realizar um pequeno passeio pela Feira que se enquadra nesta festividade. Finalizamos este agradável passeio com a realização de um lanche num pequeno parque situado junto à Igreja.

Fundação da PT doa cadeira de rodas eléctrica a utente da SCM Borba

Foi com grande entusiasmo que no dia 4 de Julho recebemos, no Lar de Idosos e Centro de Dia Humberto Silveira Fernandes, a visita do Dr. Óscar Vieira, Presidente da Fundação PT, com o propósito de doar uma cadeira de Rodas Eléctrica a um dos nossos utentes da valência de Lar de Idosos, o Sr. António Ratado.

Foi muito emocionante assistir a este momento de pura alegria e felicidade muito visível no rosto do Sr. António Ratado, que graças a este enorme gesto de solidariedade vai conseguir ter uma vida mais autónoma e com maior qualidade de vida.





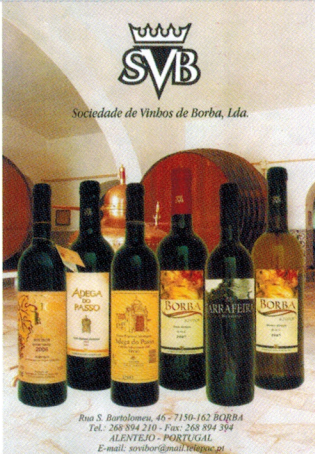
ENGIN - Engenharia Industrial, Lda.
EQUIPAMENTOS HOTELEIROS
 Estudos - Projecto e Montagem de Estabelecimentos, Hotelaria,
 Ramo Alimentar, Escritorios, etc. Contribuinte n. 502 149 086

JOÃO LUÍS
 Sócio-Gerente
 Telem.: 919 753 492

Rua dos Terreiros, 12 - A
Telef./Fax: 268 841 645
7150 BORBA



gráfica
calipolense



Sociedade de Vinhos de Borba, Lda.

Rua S. Bartolomeu, 46 - 7150-162 BORBA
 Tel.: 268 894 210 - Fax: 268 894 394
 ALENTEJO - PORTUGAL
 E-mail: svborba@mail.telepac.pt

ARQUITECTURAS || PARALELAS
 WWW.ARQUITECTURAS-PARALELAS.PT

PROJECTOS DE ARQUITECTURA | PROJECTOS DE ESPECIALIDADES



REPSOL

Aviludo®

Indústria e Comércio de Produtos Alimentares, SA

Tel: 241 360 680 - Fax: 241 360 689
www.aviludo.pt



Barroso & Teixeira, Lda.
 Reparações Eléctricas e Electrónicas

Rua Pedro Nunes, 3
 Zona Industrial Cruz de Cristo 7150 BORBA
 Telef./Fax: 268 841 381
 Telem.: 914 008 049
 918 821 135

CR **Construções**
Rodrigo, Lda.

Construção civil
 e
 Obras públicas

Quinta da Palhota, 10
 Tel.: 268 890 132 - Fax: 268 800 139
 Orada - 7150 Borba

pingo doce
 sabe bem pagar tão pouco

CONGELMOR
Congelados da Beira, S.A

Morada: Courela Olival - Rosenta
7050-348 Montemor-o-Novo
Telefone: 266896108
Fax: 266893207